

# 한국외국어대학교 2027학년도 수시 모집요강



**HANKUK  
UNIVERSITY OF  
FOREIGN  
STUDIES**



**한국외국어대학교**  
HANKUK UNIVERSITY OF FOREIGN STUDIES

**외대를 넘어,  
세상을 잇는 혁신의 중심**

한국외국어대학교가 걸어온 70년의 시간과 깊은 경험은 새로운 내일을 여는 가장 단단한 토대입니다.

언어와 국제화라는 고유한 전통을 축으로 삼아 학문과 산업, 인문과 기술의 경계를 허문 혁신적인 도전으로 한국외국어대학교는 변화에 이끌려가는 대학이 아닌, 변화를 선도하는 대학이 되었습니다.

최우수 혁신대학으로 세계에서 인정받는 한국외국어대학교, 글로벌 미래 인재를 양성하여 새로운 미래를 향해 나아갑니다.





# HUFS BEYOND INNOVATION

# BEYOND INNOVATION : LEGACY

전통을 넘어,  
미래의 토대가 되는  
외대의 눈부신 발자취



2026 QS 세계대학 학문분야별 평가  
'국내 최고 수준 인문학 교육기관' 인정



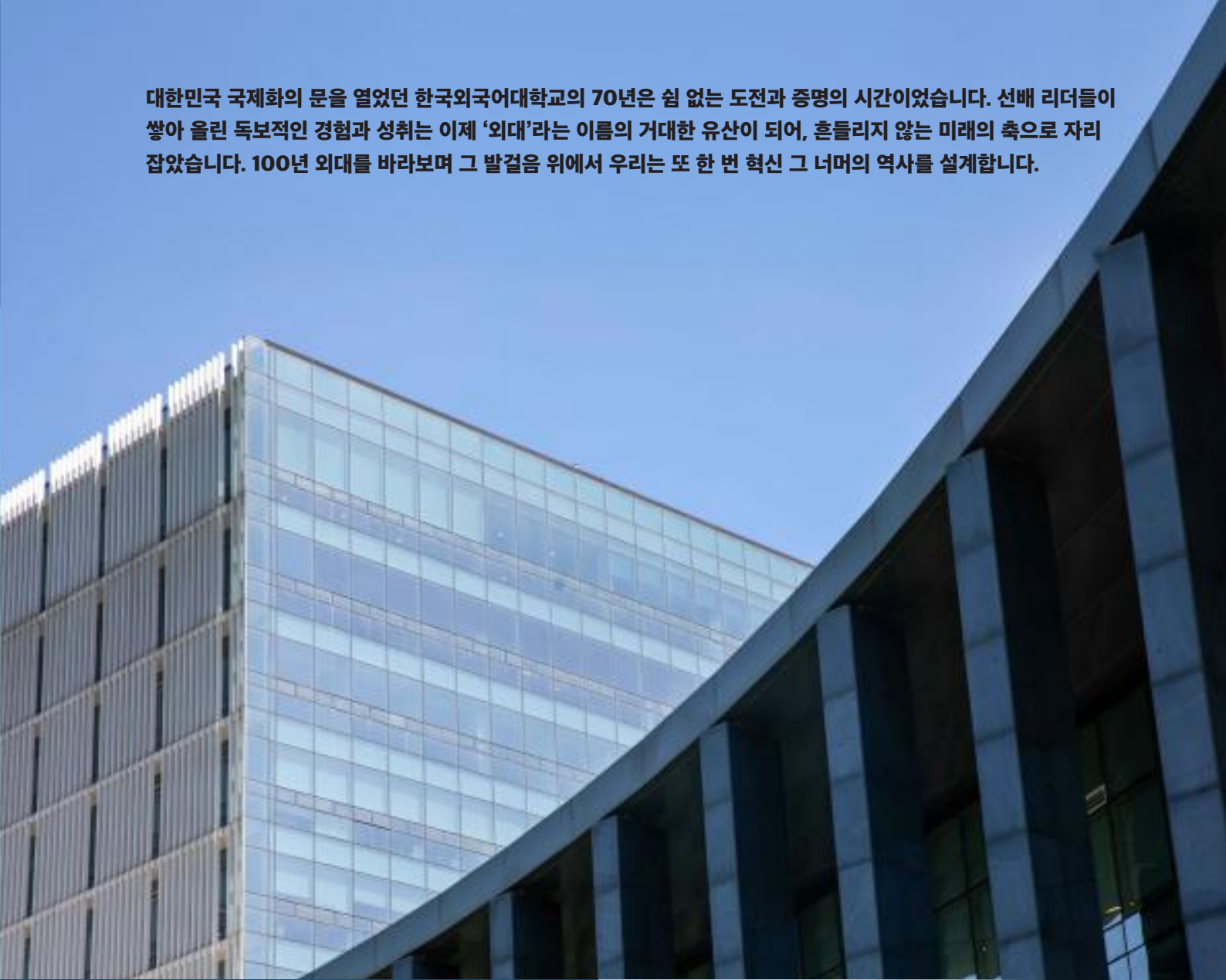
대학혁신 지원사업 2년 연속  
최고등급 달성



외교관 후보자 2년 연속 수석,  
5급 국제통상직 수석 배출



대한민국 국제화의 문을 열었던 한국외국어대학교의 70년은 쉽 없는 도전과 증명의 시간이었습니다. 선배 리더들이 쌓아 올린 독보적인 경험과 성취는 이제 '외대'라는 이름의 거대한 유산이 되어, 흔들리지 않는 미래의 축으로 자리 잡았습니다. 100년 외대를 바라보며 그 발걸음 위에서 우리는 또 한 번 혁신 그 너머의 역사를 설계합니다.



네이버클라우드·LG CNS 협력  
AI 기반 스마트캠퍼스 구축 및 산학협력 강화



송도캠퍼스 2027 개교  
바이오 중심 글로벌 지역특화 전문인재 양성





## 2년 연속 외교관 후보자 · 5급 공채 국제통상직 수석 배출

대한민국 외교·통상 인재 양성의 중심,  
자랑스러운 외대인을 소개합니다

### 2025년도 외교관 후보자 선발시험

# 18.6%

한국외대 출신 합격자  
8명

HUFS

일반외교 최종 합격자 43명 중 한국외대 출신  
합격자 8명

1,249명 응시자 중 수석 배출

**작년 외교관 후보자 선발시험에서 1,249명의 응시자 중 수석이라는 놀라운 성과를 이루셨는데요. 합격하신 소감을 듣고 싶습니다.**

합격 소식만으로도 벅차올랐는데 수석의 영광까지 얻게 돼 얼떨떨한 기분이었습니다. 이후엔 수석 합격이라는 자리가 누군가에게 모범이 되어야 한다는 생각에 마음을 차분히 다잡기도 했습니다. 합격 소식을 전하자 가장 크게 기뻐해 주신 분은 역시 부모님이셨고, 한동안 연락이 닿지 않던 친구들과 동문에게도 많은 축하를 받았습니다.

**외교관을 꿈꾸고 꿈을 이루는 과정에서 우리 대학의 어떤 지원이 도움이 되었나요. 대학생활에서 기억에 남는 점이 있다면 들려주세요.**

저는 “한국외대를 만났기에 세계를 만났다.”라고 늘 말합니다. 한국외대에 속해 있었기에 넓은 세상을 보고 싶다는 열망을 갖게 됐으니까요. 우리 대학은 외국인 학생들과 글로벌한 시각을 가진 학생들과 접하기 쉽고, 어문학과가 모여있어 다양한 문화 교류가 가능합니다. 그런 경험을 통해 새로운 세상으로 나아가고 싶다는 동기부여가 됐고, 외교관의 꿈을 품을 수 있었습니다. 재학 시절 기억에 남는 것은 학교에서 브라질에 두 번 다녀온 경험이 있어요. 우리 대학에 소속돼 있어 얻은 기회였죠. 그때 외교관이라는 직업에 확고한 신념이 생겼습니다. 그리고 영어통번역과, 포르투갈어과 교수님들이 많이 응원해주셨습니다. 합격 후에는 인사차 연락을 드렸는데 힘든 시험 잘 이겨냈다고 기뻐해 주셔서 아주 뿌듯했습니다.

**외교관을 꿈꾸거나, 꿈을 향해 도전하는 학생들에게 해주고 싶은 말을 전해주세요.**

외교관 후보자 시험은 정말 어려운 시험이지만 도전할 만한 가치가 있다고 말씀드리고 싶습니다. 그리고 시험준비에 있어 우리 한국외대가 절대 뒤쳐지지 않는다는 걸 알아주셨으면 합니다. 저는 총 6번의 시험을 본 장수생이었습니다. 저와 같이 오래 공부한 동문과 후배들에게 이 터널의 끝이 반드시 있으니 불안해하지 말라고 응원하고 싶습니다.

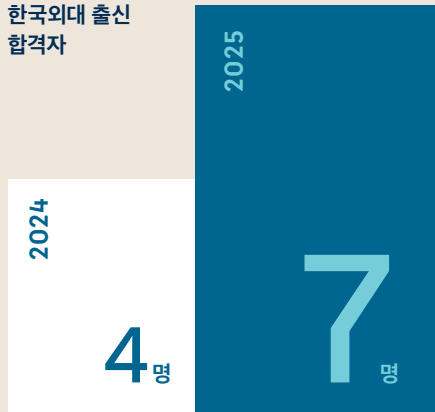
**앞으로의 계획이 궁금합니다. 외교관으로서 어떤 길을 걷고 싶으신가요.**

앞으로 1년간 국립외교원에서 외교관 교육을 받게 됩니다. 한국외대 출신인 만큼 교육생들 안에서 외국어 방면으로 두각을 드러내는 인재가 되고 싶습니다. 그래서 영어, 스페인어, 포르투갈어를 심도있게 공부할 예정입니다. 입부를 한 뒤에는 과학기술과 국제 정치를 아우르는 SI 관련 부서에서 일하며 변화하는 세상을 기민하게 파악하고 국가에 꼭 필요한 외교 인재로 거듭나고자 합니다.



2025년도 국가공무원  
5급 공채시험

한국외대 출신  
합격자



일반행정직 4명, 국제통상직 2명, 재경직 1명 등  
총 7명 최종 합격

2024년 4명 ⇒ 2025년 7명으로 증가

국제통상직 수석 배출

국가공무원 5급 공채시험에서 국제통상직 수석으로 합격하셨다고  
들었습니다. 그 소감이 궁금합니다.

이번 시험을 준비할 때 이미 많은 실패를 겪은 후라 자신감이 떨어져  
있었습니다. 수석은커녕 몇 년이 걸릴지, 붙을 수는 있을지 정말  
막막했던 기억이 있는데 짧은 시간 내에 수석 합격이라는 성과를 얻어  
정말 놀랐습니다.

국제통상직 공무원이라는 꿈을 꾸고 꿈을 이루는 과정에서 우리  
대학의 어떤 지원이 도움이 되었나요.

외교관 양성을 목표로 하는 LD학부 학생인 만큼 처음에는 외교관을  
염두에 두고 입학했습니다. 이후 학교에 다니면서 전공학점으로  
인정되는 LT학부 수업을 들었는데, 우리나라 경제를 뒷받침하는  
무역과 통상에 깊은 관심이 생겼습니다. 국제통상직은 경제와 법학,  
국제 정치, 외국어 능력이 깊이 요구되는 직군인데 우리 LD학부에서  
전공과목으로 배울 수 있었고 훌륭한 교수님들께서 학생 한 명  
한 명에게 관심을 가지고 지도해 주셨습니다. 또 'LDT 학술제'\*와  
같이 전문성을 기를 기회도 접할 수 있다는 데 한국외대의 강점이  
드러났다고 생각합니다.

\* LDT 학술제 LD학부와 LT학부가 공동 주관하는 전공 분야 학술 행사(논문대회)

학업을 병행하면서 시험 준비를 하는 것이 쉽지 않았을 것 같습니다.  
교수님의 지도가 도움이 되었다고 들었는데, 어떤 점에서 도움을  
받았나요.

시험 전후로 교수님들께 많은 도움을 받았습니다. 우선 제가 5급 공채  
진입을 고민하던 시기에 수강하던 논리학 교수님과 국제법 교수님,  
경제학 교수님께서 공채 준비를 권유해주시고 응원도 해주셨습니다.  
또 3차 면접 대비할 때는 행정학과 교수님들께서 모의 면접을  
진행해주셨는데 난이도가 실제보다 어려워서 실전에서 오히려 가벼운  
마음으로 면접을 봤던 기억이 납니다.

국가공무원을 꿈꾸거나, 꿈을 향해 도전하는 학생들에게 해주고 싶은  
말을 전해주세요.

2~30대 젊은 나이에 국가와 국민을 위해 정책을 기획하고 국제협상에  
참여할 기회는 흔치 않다고 생각합니다. 본인이 가장 중요하게 두는  
인생의 가치가 무엇인지 충분히 고민하시고 진입하시면 좋을  
것 같습니다. 다만 어려운 시험이기에 간절한 마음을 동력 삼아  
정진하셔야 좋은 결실을 맺을 수 있다고 전해드리고 싶습니다.

앞으로 국제통상직 공무원으로서 어떤 길을 걷고 싶으신가요.

저는 수석 합격이라는 순간적인 성취에 그치지 않고 꾸준히  
성장해나가는 사람이 되고 싶습니다. 이를 위해 임용유예 기간에  
국제법이나 국제 경제학, 외국어, AI 시대에 대비한 데이터 관련  
역량을 길러보고 싶습니다. 이후에는 배치받은 부서에서 국제협력  
전문가로서 커리어를 쌓아가고 싶습니다.



**BEYOND INNOVATION :**

# CONNECTIVITY

경계를 넘어,  
세상과 학문을  
유기적으로 잇는  
융복합 리더십



외대의 혁신은 경계를 허무는 것에서 시작됩니다. 외국어와 국제학이라는 강력한 엔진 위에 첨단 기술과 인문적 통찰을 더해, 학문과 산업, 지역과 세계를 유기적으로 잇는 초연결 교육을 실현합니다. 서로 다른 분야가 만나 폭발적인 시너지를 내는 곳, 사람을 중심에 둔 외대의 융복합 교육을 통해 학생들은 변화에 끌려가는 것이 아닌, 새로운 시대의 정답을 제시하는 글로벌 리더로 거듭납니다.



## 한국외대의 특별한 학사제도

### 캠퍼스·계열 벽을 허무는 유연한 이중전공 제도

입학 당시의 전공(제1전공) 이외에 또 다른 하나의 전공을 더 이수하는 제도

#### 이중전공, 부전공, 전공심화+부전공 선택

재학생 4명 중 3명,  
14,566명의 학생들이  
2개 이상의 전공을 이수



- 2개 이상의 전공 이수
- 단일 전공

\* 이중전공, 부전공, 전공심화를 선택할 수 있는 2학년 이상의 신입학한 재학생 기준 (2026학년도 1학기)

### 융합전공

2개 이상의 전공을 융합하여 이수하는 제도

### 일반융합전공

(이중전공으로만 이수 가능. 단, 국가리더전공은 부전공 이수 가능)

BRICs(브릭스)전공, EU(유럽연합)전공, 동북아외교통상전공, 문화콘텐츠학전공, 국가리더전공, 세계문화예술경영전공, 상담·UX심리전공, Business & AI전공, 융복합소프트웨어전공

### 학습자설계융합전공

모든 학과(부) 및 교류대학과의 학점인정을 통해 취득 가능한 교과목을 대상으로 학생 스스로 교육과정을 설계하여 이수하는 제도

지역경제개발협력전공, 보험계리학전공, 유럽데이터 디플로머시전공, 동아시아안보전공, 프랑스비즈니스전공, 법심리학전공 등

### 마이크로디그리

학위과정과는 별도로 학과/전공, 미네르바 교양대학, 부서 또는 학제간 지정된 최소 학점을 이수하는 모듈형 교육과정



※ 개설 전공 및 이수 조건 등 세부 사항은 한국외국어대학교 홈페이지 공지사항을 참고하시기 바랍니다.



## 세계를 확장하는 비교과 프로그램

### HUFS 글로벌봉사단

재학생을 대상으로 하계 또는 동계 방학 중 해외봉사단 운영

- 해외 각 지역(인도, 베트남, 미얀마, 캄보디아, 태국 등)으로 파견하여 노력봉사, 교육봉사, 환경개선봉사 등 다양한 봉사활동 시행
- 개발도상국 지역에서의 교육 제공 및 문화 교류 활동을 통해 글로벌 시민의식과 리더십 함양

### 미래를 열어Dream

- 같은 진로를 희망하는 우리 대학 학생들이 팀(4명이 1개 팀 구성)을 이루어 자기주도적인 계획을 통해 진로설계 및 세계시민역량 등을 함양할 수 있도록 지원하는 프로그램 (탐방활동지원 장학금 지급)
- 진로와 연관된 해외탐방 기회를 통해 해외 문화, 역사, 사회 등을 직접 체험하며 세계에 대한 시야를 확장하고 관련 산업을 조사·분석
- 국가는 아시아 권역 및 기타(미주/유럽) 권역으로 구분되며, 방학기간 중 최소 4일~최대 14일까지 탐방 가능. 운영계획서 및 탐방계획서 평가를 통해 선정되고, 선발된 팀 전원은 탐방 종료 후 결과보고서 작성 및 교내 결과발표회 진행



## 진로탐색을 위한 현장실습 프로그램

### 국내 및 해외 현장실습

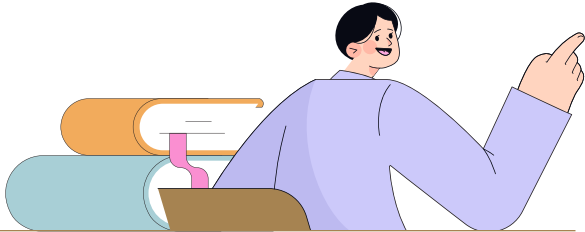
- 현지 실무경험을 바탕으로 국제적인 안목과 전문 소양을 갖춘 글로벌 리더를 양성하기 위해 다양한 국내 및 해외 현장실습 제도 운영
- 국내 현장실습: 재학생의 실무역량 강화를 위한 산학연계 프로그램으로 선발된 학생에게는 실습지원금, 학점인정 등의 혜택 부여
- 해외 현장실습: 3~6개월 근무 시 정규 학점인정(출결보고, 주간보고, 귀국보고, 기관장이 작성한 현장실습 수행평가 등을 종합 검토하여 학과장이 학점 인정) 학기당 최대 15학점까지 인정 가능(단, 각 전공학점은 최대 12학점)

### KOTRA 해외무역관 현장실습

KOTRA(Korea Trade-Investment Promotion Agency, 대한무역투자진흥공사) 해외무역관 현장실습은 리야드, 오클랜드, 프라하 등 35개 무역관으로 파견가능하며(2026학년도 1학기 기준), 교내 서류심사 후 KOTRA에 추천하는 방식으로 진행. 교내 추천된 인원은 KOTRA의 선발절차(서류/면접/인성 등)를 거쳐 최종 선발. 최대 15학점까지 인정되며 현장실습 파견자에게 장학금 약 200만원 지급

## 외대의 다양한 프로그램을 통해 더 큰 세상을 만나다

비교과·현장실습 프로그램 후기



미래를 열어Dream

이현중

인도어/국제통상학

### 자신이 경험한 프로그램에 대해 소개해 주세요.

미래를 열어Dream은 학생이 직접 탐방 국가와 주제를 선정하여 전 세계 현장에서 꿈을 증명하는 자기 주도형 글로벌 탐방 프로그램입니다. 저희 팀의 시작은 우리 대학 교환학생들을 지원하는 국제학생회(ISO)활동이었습니다. 다른 전공, 다른 국적의 ISO에서 만난 4명이 서로의 꿈을 공유했고, 영화 산업이라는 공통의 키워드로 인도에 다녀왔습니다. 인도 영화가 가진 깊이가 세계적으로 증명되는 과정을 직접 확인하며 산업의 단편적인 모습뿐만 아니라 내실 있게 성장하는 부분까지 심도 있게 조사하고자 했습니다.

### 프로그램에 참여한 후 가장 기억에 남는 것은 무엇인가요?

강의실에서 텍스트로만 접하던 인도의 다층적인 사회 구조와 복잡한 문화적 맥락을 현지인들의 생생한 목소리로 확인했던 매 순간이 소중했습니다. 특히 하이데라바드 영화 클럽 회원들과 늦은 밤까지 나눈 토론이 가장 기억에 남습니다. 이 과정에서 언어라는 도구가 단순한 의사소통 수단을 넘어 타인의 삶과 철학을 깊이 있게 이해하는 유일한 열쇠임을 깨달았습니다. 이러한 현장 조사를 바탕으로 작성한 탐방 보고서 및 자체 제작한 매거진이 학교로부터 좋은 평가를 받았을 때 저희 팀원들 모두 큰 자부심을 느꼈습니다.

### 나에게 한국외대란?

저에게 한국외국어대학교는 스무 살에 마주한 첫 입시 성공의 마중물이자, 넓은 세상으로 나아가기 전 저를 품어준 따뜻한 보금자리입니다. 기회는 항상 곱셈의 법칙으로 찾아온다고 믿습니다. 준비가 전혀 되어 있지 않은 상태(0)라면 어떤 거대한 기회가 찾아와도 결과는 0일 수밖에 없지만, 작은 준비라도 되어 있다면 그 시너지는 배로 터지기 때문입니다. 저에게 외대는 그 준비의 꿈을 무한히 늘려줄 수 있는 곳이라고 생각합니다. 학과에서의 학습과 미래를 열어Dream과 같은 소중한 활동 경험이 제 꿈을 위한 비옥한 밑거름이 되어주리라 믿습니다.

HUFS 글로벌봉사단

함승우

전자물리학/전자공학

### 자신이 경험한 프로그램에 대해 소개해 주세요.

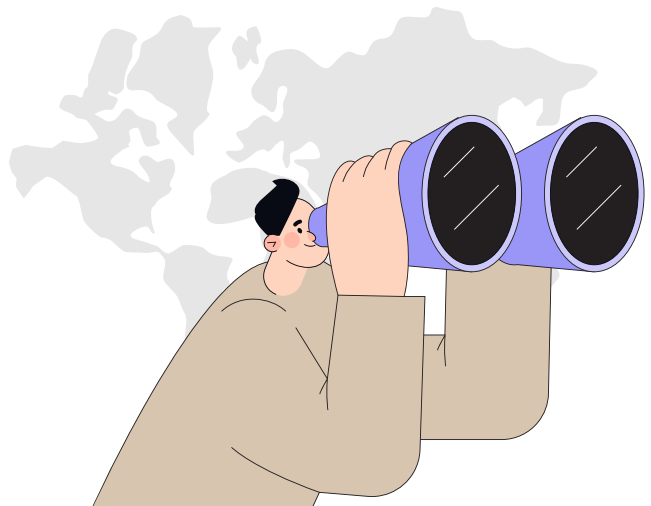
HUFS 글로벌봉사단은 한국외대 재학생들이 방학 중 교육환경이 상대적으로 열악한 지역으로 파견되어 노력봉사, 교육봉사, 환경개선봉사 등 다양한 봉사활동을 진행하는 해외봉사 프로그램으로, 저는 이번에 베트남의 빈롱성의 초등학교에서 일주일 동안 봉사활동을 수행했습니다. 참여 학생들은 출국 전부터 교육 커리큘럼을 직접 기획하고, 선발된 봉사단원들과 조를 이루어 수업 준비, 자료 제작, 수업 진행, 생활 지도 등 모든 역할을 분담받아 활동을 수행했습니다. 각자의 역할에 책임감을 가지고 협력하며 현장에 임함으로써, 단순한 봉사를 넘어 공동체 안에서의 책임감과 배려, 그리고 교육 봉사가 지니는 사회적 의미를 깊이 있게 체감할 수 있었습니다.

### 프로그램에서 어떤 역할을 맡아 활동했나요?

프로그램에 참여하며 저는 문화·체육조를 맡는 동시에 봉사단장으로서 전체 활동을 총괄하는 역할을 수행했습니다. 문화·체육조에서는 미술 활동과 체육 프로그램을 통해 언어적 소통이 어려운 상황에서도 학생들과 자연스럽게 교류할 수 있는 수업을 기획하고 진행했습니다. 또한 봉사단장으로서 각 조의 진행 상황을 점검하고, 역할 분담과 일정 조율, 현지 상황에 따른 돌발 변수에 대응하는 역할을 맡았습니다. 그 과정에서 책임감 있는 리더십과 공동체 운영의 중요성을 몸소 느낄 수 있었습니다.

### 나에게 한국외대란?

저게 한국외대는 스무 살 때부터 약 6년간, 세상을 어떻게 바라보고 사람과 어떻게 관계 맺어야 하는지를 천천히 배워온 시간의 이름입니다. 수많은 고민과 선택의 순간마다 이곳에서 만난 사람들과 경험이 기준이 되어 주었고, 그 덕분에 저는 조금 더 책임감 있는 사람으로 성장할 수 있었습니다. 한국외대는 저게 단순한 학교가 아니라, 나 자신을 단단하게 만들어 준 출발점이자 앞으로의 길을 스스로 걸어갈 수 있게 해준 버팀목이라고 생각합니다.





**국내 및 해외 현장실습**  
- 한국해양과학기술원 부설 극지연구소

**송지우**  
환경학/국제금융학

**자신이 경험한 프로그램에 대해 소개해 주세요.**

저는 한국해양과학기술원 부설 극지연구소(KOPRI)에서 주관하는 연구 실습 프로그램에 참여하여, 북극 동토 시료의 생지화학적 특성 규명을 주제로 8주간 연구를 수행했습니다. 이 프로그램은 환경학과 재학생들에게 실제 연구소의 실험실 환경을 개방하여, 실질적인 연구 역량을 함양할 기회를 제공합니다. 전문 연구 기관의 프로세스를 경험하고 현장의 엄격한 프로토콜을 준수함으로써 실무형 인재로 성장할 수 있도록 하는 것이 목적입니다.

**프로그램에서 어떤 역할을 맡아 활동했나요?**

연구의 기초가 되는 실험 데이터를 생산하는 실무를 수행했습니다. 매일 사수님으로부터 시료 목록을 전달받아, 북극 토양의 DNA 추출과 농도 측정을 전담하여 진행했습니다. 연구 전체를 설계한 것은 아니었지만, 실험의 성패를 좌우하는 기초 단계를 책임지고 수행했습니다. 반복적인 실험을 통해 피펫팅 등 필수적인 기법을 손에 익혔고, 주어진 시간 내에 신뢰할 수 있는 데이터를 산출하여 보고하는 실무 능력을 길렀습니다. 이러한 경험은 앞으로 어떤 실험실에 가게 되더라도 즉시 제 몫을 해낼 수 있는 단단한 기반이 되어줄 것입니다.

**나에게 한국외대란 어떤 존재인가요? 한국외대를 희망하는 수험생들에게 한마디 부탁드립니다.**

입시를 준비하며 학교의 이름과 전공 사이에서 치열하게 고민했던 시간이 저에게도 있었습니다. 저는 소신 있게 환경학을 선택했고, 지금 이곳에서 저만의 연구 분야를 개척하며 확신을 가지고 공부하고 있습니다. 한국외대 자연과학대학은 역동적인 곳입니다. 묵묵히 연구에 매진하여 우수한 결과를 내는 선배와 동료들이 많아, 서로 긍정적인 자극을 주고받으며 성장할 수 있는 최적의 환경입니다. 특히 한국외대만의 독보적인 인프라는 이공계 학생들에게 강력한 무기가 됩니다. 전공 심화 학습은 물론, 체계적인 외국어 커리큘럼과 자유로운 이중전공 시스템을 활용해 글로벌 시대가 요구하는 융합 능력까지 갖출 수 있습니다. 단순한 취업을 넘어 전문 연구직, 석·박사 진학, 국책 연구소 입사 등 전문가로서의 진로를 꿈꾸신다면 한국외대로 오세요. 훌륭한 교수님, 그리고 선배들과 함께 여러분의 꿈을 현실로 만들 수 있을 겁니다.

**자신이 경험한 프로그램에 대해 소개해 주세요.**

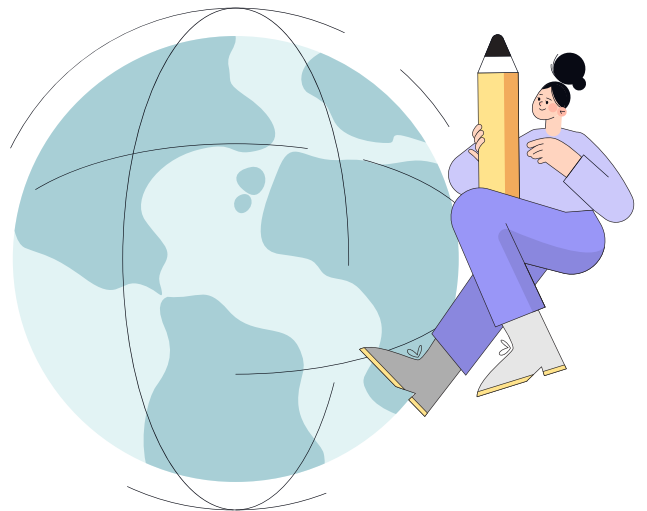
대한무역투자진흥공사(KOTRA) 해외무역관 인턴십은 KOTRA와 대학이 MOU를 맺어 학생들에게 해외 무역 실무 경험과 글로벌 비즈니스 역량을 기르는 장을 제공합니다. 단순 사무 보조가 아닌 현지 산업 리서치, 해외시장 분석, 무역상담 지원 등 실질적인 프로젝트에 참여하여 글로벌 시장의 흐름을 몸소 배우는 것이 큰 특징입니다. 저는 5개월 간 뉴질랜드 오클랜드 무역관으로 근무했습니다.

**프로그램에서 가장 기억에 남는 것은 무엇인가요?**

지사화 부서 과장님 덕분에 ‘한국 플라스틱 소재 기업의 뉴질랜드 진출 프로젝트’를 단독으로 담당했던 경험입니다. 뉴질랜드의 플라스틱 규제와 한국의 불안정한 정치 상황이 맞물려 쉽지 않은 프로젝트였지만, 퇴근 후에도 시장 조사를 이어가고 바이어 리스트를 정리하는 등 끝까지 책임감을 가지고 임했고 그 결과 연말 보고에서 의미있는 성과를 냈다는 평가를 받을 수 있었습니다. 인턴십 기간 중 공식적으로는 처음 받은 칭찬이었고, 여러 한계로 포기를 고민했던 순간도 있었기에 더욱 뜻깊은 경험이었습니다. 부족한 점이 많았지만, 대형 프로젝트를 처음부터 끝까지 책임지고 수행하며 실무 자신감과 문제 해결력을 기를 수 있었고, 미래 무역인으로 한 단계 성장할 수 있었던 계기가 되었습니다.

**나에게 한국외대란 어떤 존재인가요? 한국외대를 희망하는 수험생들에게 한마디 부탁드립니다.**

한국외대는 4년, 그리고 추가 학기를 포함한 5년 동안 저에게 무엇보다 따뜻한 울타리가 되어준 곳입니다. 미숙한 저에게 수많은 기회를 제공하고 성장의 발판이 되어주어, 지금 더 넓은 사회로 나아갈 수 있는 힘을 길러준 든든한 기반이라고 생각합니다. 한국외대를 희망하는 수험생 여러분, 스스로의 가능성을 믿고 과감히 도전하시길 바랍니다. 여러분의 빛나는 미래를 진심으로 응원합니다.



## 외대의 다양한 프로그램을 통해 더 큰 세계로 나아가다

국제교류 프로그램 후기



### 교환학생

#### 터키 앙카라대학교 정혜인

튀르키예-아제르바이잔학/경제학

#### 프로그램에 참여하게 된 계기는 무엇인가요?

입학 때부터, 막연히 튀르키예로 교환학생을 가고 싶다는 생각이 있었습니다. 동서양 문명이 교차하는 아주 매력적인 특색이 있는 나라가 제 전공 국가이기 때문입니다. 2학년을 끝내고 B1 수준의 튀르키예어 실력을 갖추게 되자 현지에서 직접 부딪히며 더 많은 것을 경험하고 배운 것들을 활용해 보고 싶었습니다. 튀르키예·아제르바이잔학과에서는 교환학생 프로그램으로 7개 대학에 지원할 수 있고, 한 학기 동안 튀르키예 혹은 아제르바이잔에서 어학당과 대학 학부 수업을 수강할 수 있습니다. 그중 기숙사와 대학 자체 어학당이 무료로 지원되며, 한국어문학과가 있어 비교적 친구를 사귀기 쉬운 환경을 가진 앙카라대학교에 지원했습니다.

#### 교환학생에서 이루고자 한 목표에 대해 말씀해 주세요.

교환학생에 합격 후 네 가지 목표를 설정했습니다. 첫째는 튀르키예어 B2 자격증 따기, 둘째는 전공을 살린 진로에 대해 정보를 얻고 고민해 보기, 셋째는 새로운 환경에서 인간관계를 넓히기, 넷째는 안전하고 행복하게 교환학생 생활 마무리 하기였습니다. 결과적으로 튀르키예에 체류한 5개월 동안 네 가지 목표를 모두 성공적으로 달성할 수 있었는데, 교환학생 프로그램에 포함된 앙카라대학 어학당 수업이 큰 도움이 되었습니다. 선생님과 같은 반 친구들과의

교류를 통해 단기간에 튀르키예어 실력이 빠르게 성장했고, 성공적으로 B2 자격증을 취득할 수 있었습니다.

#### 터키 앙카라대학교에서 가장 기억에 남는 순간이 있다면 어떤 것일까요?

번역 이론 수업에서 친해진 한국어문학과 튀르키예 친구들의 추천으로 단과대학의 전통 의상 및 코스프레 행사에 참여할 기회를 얻었습니다. 저는 한국어문학과 의 모델로 <오징어 게임>의 '영희' 캐릭터 분장을 하고 무대에 섰는데 거의 유일한 외국인 참가자였음에도 불구하고 열렬한 호응과 박수갈채를 받았습니다. 많은 고민 끝에 나간 행사였지만 교환학생 생활 중 가장 기억에 남는 순간입니다.

#### 교환학생의 경험을 통해 어떤 것을 배우고 어떻게 성장할 수 있었나요. 앞으로의 계획도 들려주세요.

현지에서 많은 사람을 만나며 진로에 관한 다양한 인사이트를 얻을 수 있었습니다. 현지에 진출하신 동문 선배님들과의 만남, 유학생 간담회 같은 행사에서 귀중한 정보를 얻을 수 있었습니다. 교환학생을 가기 전과 달리 현재는 전공어 실력에 대한 자신감과 열정이 더욱 뚜렷해졌습니다. 교환학생은 저에게 단순히 언어 능력을 향상시키는 것을 넘어 가치관과 진로를 확고히 하는 결정적인 전환점이 되었습니다. 앞으로 한국과 튀르키예를 잇는 가교가 되기 위해 폭넓게 배우고 끊임없이 도전해 나가고자 합니다.





### 7+1 파견학생 프로그램에 참여하게 된 계기는 무엇인가요?

대학교에 입학하며 가장 먼저 세운 목표는 '학생일 때 여행이 아닌, 적어도 한 달 이상의 해외 생활을 해보자'는 것이었습니다. 짧은 해외여행으로는 느낄 수 없는 현지의 분위기를 직접 경험하고, 그들의 문화에 자연스럽게 스며들어 공부해 보고 싶었습니다. 마침 한국외국어대학교의 7+1 파견학생 프로그램을 알게 되었고, 한 학기 동안 해외 명문 대학교에서 공부할 수 있는 기회라는 점에 큰 매력을 느꼈습니다. 프로그램을 통해 지원 과정에서 소모되는 에너지를 줄여주고, 특히 선배들의 다양한 파견 후기를 보면서 더 많은 정보를 바탕으로 나에게 맞는 국가와 대학교를 선택할 수 있었습니다. 저는 중앙아시아학을 전공하며 우즈베크어·카자흐어를 배우고 있지만, 입학 전부터 오래 공부해 온 언어는 중국어였습니다. 특히 중국어는 책을 통해 얻은 지식과 현지에서의 실제 소통 능력 사이의 간극이 큰 언어라고 느꼈기 때문에, 그 차이를 현지에서 직접 메우고 싶어 중국으로 지원하였습니다.

### 7+1 파견학생에서 이루고자 한 목표에 대해 말씀해 주세요.

회화 능력 향상과 새로운 도전에 적극적으로 임하는 것이라는 두 가지 큰 목표를 세웠습니다. 중국 현지에서는 일상생활 속에서 중국인들과 자연스럽게 교류할 기회가 많았습니다. 저는 이를 활용해 '현지인과 문제없이 대화하기'라는 추상적 목표와 '중국어 자격증 HSK 6급 고득점 취득'이라는 구체적 목표를 함께 설정했습니다. 교환학생을 마친 지금, 중국인 친구들과 원활히

대화할 수 있게 되었고 자격증도 목표한 수준으로 취득했습니다. 교환학생 생활은 그 자체로 익숙하지 않은 일들의 연속이었습니다. 비자 신청, 은행 방문처럼 작은 일부터 모두 새로운 도전이었습니다. 저는 이런 상황을 피하지 않고, 주도적으로 도전할 일을 찾아 제 것으로 만들겠다는 목표를 세웠습니다. 그 결과 중국인 친구들에게 한국어를 가르치고, 외국인 친구들과 함께 여행하며, 유튜브 영상을 제작하는 등 다양한 도전을 실제 경험으로 이어갈 수 있었습니다.

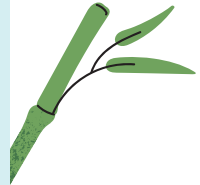
### 7+1 파견학생의 경험을 통해 어떤 것을 배우고 어떻게 성장할 수 있었나요. 앞으로의 계획도 들려주세요.

7+1 파견학생 경험을 통해 저는 언어 능력의 향상은 물론, 삶을 대하는 태도 자체를 새롭게 배웠습니다. 해외라는 환경에서는 처음 만나는 사람, 처음 해보는 일이 반복되는데, 그 과정에서 기존의 제 모습에서 벗어나 새로운 저를 발견할 수 있었습니다. 또한 대부분의 문제를 스스로 해결해야 했기 때문에, 매 순간 선택하고 책임지는 힘이 길러졌습니다. 도전이 계속될수록 더 단단해졌고, "나는 스스로 길을 만들 수 있다"라는 믿음도 커졌습니다. 한국 안에서만의 삶을 자연스럽게 상상하던 제가, 이제는 해외 직무나 해외 사업까지도 현실적인 진로로 생각하게 된 점이 가장 큰 변화입니다. 현재는 북경대학교에서 한 학기를 연장해 공부하고 있습니다. 첫 학기의 키워드가 '도전'이었다면, 연장한 학기의 키워드는 '익숙함 속에서 꾸준함 만들기'입니다. 학업·교내활동·대외활동을 하며 더 깊이 있는 성장을 이어갈 계획입니다.



### 7+1 파견학생 중국 북경대학교 장민수

중앙아시아학/  
Global Business & Technology



## 다양한 국제교류 프로그램

### 복수학위제도(2+2)

우리 대학에서 첫 2년을 수학한 뒤, 미국 뉴욕주립대(스토니브룩/오스위고) 혹은 대만사범대학교에서 2년을 이수하여 두 대학에서 모두 학사학위를 받을 수 있는 제도 (파견 중 양 대학 등록금 모두 납부)

### 7+1 파견학생 제도

우리 대학에서 7학기를 수학하고 외국대학에서 1학기를 수학하는 제도. 학생을 상호 교환하는 교환학생 제도와는 달리 우리 대학에서만 학생을 파견하며 등록금은 외국 대학에만 납부

### 교환학생 제도

우리 대학과 학술교류협정을 체결한 외국 대학과 학생을 상호 교환하여 취득한 학점을 인정하는 제도. 파견학생제도와는 달리 우리 대학에 등록금을 납부

### 자비유학 제도

개인 자격으로 4년제 정규 외국 대학에서 6개월이나 1년간 수학한 뒤, 학점을 인정받는 제도. 외국 대학과 우리 대학 모두에 등록금을 납부

### 해외연수/해외계절학기 제도

방학 기간 동안 4년제 정규 외국 대학에서 어학연수 혹은 계절학기를 수학하고 학점을 인정받는 제도

# 한국외국어대학교 2027학년도 수시 모집요강

## contents

---

01 2027학년도  
수시모집 주요사항 P 14

---

02 모집단위 및 모집 인원 P 17

---

03 전형일정 P 19

---

04 학생부위주[학생부교과]  
학교장추천전형 P 20

---

05 학생부위주[학생부종합]  
학생부종합전형(면접형) P 23

QR코드를 스캔하고

더 자세한 입학정보 및 업데이트 사항을 확인하세요!



2027학년도  
수시모집요강



입학처 홈페이지



한국외대 유튜브

06 학생부위주[학생부종합] P 26  
학생부종합전형(SW인재)

11 학교생활기록부 교과성적 및 P 38  
학교폭력 조치사항 반영방법

07 학생부위주[학생부종합] P 28  
학생부종합전형(서류형)

12 지원자 유의사항 P 40

08 학생부위주[학생부종합] P 30  
기회균형전형

13 등록 포기 및 환불안내 P 42

09 논술위주 논술전형 P 34

14 전형료 P 43

10 서류 제출 안내 P 37

## 1. 2027학년도 수시모집 전형 요약

전형 구분	전형명	모집 인원(명)	전형 방법	수능최저 적용	
학생부 위주	학생부교과	학교장추천전형	370	학생부 교과 100%	○
	학생부종합	학생부종합전형(면접형)	478	1단계 : 서류 100% (3배수 선발) 2단계 : 서류 50%[1단계 성적] + 면접 50%	×
		학생부종합전형(SW인재)	34	서류 100%	
		학생부종합전형(서류형)	585		
		기회균형전형	183		
논술 위주	논술전형	452	논술 100%	○	

\* 수시모집 전체 전형은 중복지원이 가능합니다.

\* 동일한 전형에서는 복수의 모집단위(학과, 학부, 대학, 계열)에 지원할 수 없습니다. (단, 전형을 다르게 하면 지원 가능)

## 2. 수시모집 지원 횟수 6회 제한

수시모집의 지원 횟수는 **최대 6회로 제한**됩니다. 재외국민과 외국인 특별전형(단, 북한이탈주민, 부모가 모두 외국인인 외국인, 초·중·고 전 교육과정 해외이수자 제외)을 포함하여 수시모집에서 6개 전형을 초과하여 지원한 경우 초과 접수한 전형은 접수 취소됩니다. 수험생들은 이에 유의하여 지원해야 합니다. (산업대학, 전문대학, 특별법에 의해 설치된 대학에 지원한 경우는 횟수에 포함하지 않습니다.)

## 3. 주요 사항

## 가. 송도캠퍼스 개교 및 모집단위 신설

구분	신설 모집단위
서울캠퍼스	AI융합대학(서울)[통합모집]
글로벌캠퍼스	AI융합대학(글로벌)[통합모집]
송도캠퍼스	글로벌바이오 & 비즈니스융합학부

\* 신설 모집단위의 선발전형 및 모집인원은 17~18페이지「모집단위 및 모집인원」 표 참고

## 나. 수능최저학력기준 변경

구분	해당전형/모집단위	변경 내용
한국사 영역 반영 폐지	학교장추천전형, 논술전형 공통	한국사 영역 반영 폐지
서울캠퍼스 일부 모집단위 수능최저학력기준 변경	논술전형 Language & Diplomacy학부, Language & Trade학부	국어, 수학, 영어, 탐구(사회 또는 과학탐구 1과목) 중 2개 영역 등급 합 4 이내
글로벌캠퍼스 수능최저학력기준 변경	학교장추천전형, 논술전형 공통	국어, 수학, 영어, 탐구(사회 또는 과학탐구 1과목) 중 2개 영역 등급 합 6 이내

## 다. 학생부종합전형(면접형) 면접고사 평가요소 변경

기존	변경
학업역량, 진로역량, 공동체역량	진로개발역량, 협력적소통역량

## 라. 학교생활기록부에 『학교폭력예방 및 대책에 관한 법률』에 따른 학교폭력 조치사항이 기재된 경우 반영 방법

전형명	기존	변경
학교장추천전형	지원 불가	
학생부종합전형(면접형)	각 호수에 따라 최저 전형별 총점의 1% 감점부터 최고 전형별 총점의 100% 감점	각 호수에 따라 1단계 서류평가 총점의 최저 1% ~ 최고 100%(과락, 사정 제외)까지 1단계 서류평가에서 감점
학생부종합전형(SW인재, 서류형, 기회균형전형), 논술전형	각 호수에 따라 전형별 총점의 최저 1% ~ 최고 100%(과락, 사정 제외) 범위 내에서 감점	

## 마. 수시모집 전체 전형 중복지원 가능

학교장추천전형, 학생부종합전형(면접형), 학생부종합전형(SW인재), 학생부종합전형(서류형), 기회균형전형, 논술전형 모두 중복 지원 가능

바. 수능최저학력기준

□ 학교장추천전형, 논술전형

모집단위		대학수학능력시험 최저학력기준
영어대학	ELLT학과, 영미문학·문화학과, 영어통번역학과	국어, 수학, 영어, 탐구(사회 혹은 과학탐구 1과목) 중 2개 영역 등급 합 4 이내
서양어대학	프랑스어학부, 독일어과, 노어과, 스페인어과, 이탈리아어과, 포르투갈어과, 네덜란드어과, 스칸디나비아어과	
아시아언어 문화대학	말레이-인도네시아학과, 태국학과, 베트남학과, 인도·남아시아학과, 아랍어과, 튀르키예-아제르바이잔학과, 페르시아어-이란학과, 몽골학과	
중국학대학	중국언어문화학부, 중국외교통상학부	
일본학대학	일본언어문화학부, 융합일본지역학부	
사회과학대학	정치외교학과, 행정학과, 미디어커뮤니케이션학부	
상경대학	국제통상학과, 경제학부	
경영대학	경영학부	
AI융합대학	Language & AI융합학부, Social Science & AI융합학부	
<b>AI융합대학(서울)[통합모집]*</b>		
국제학부, Language & Diplomacy학부, Language & Trade학부		
자유전공학부(서울)		
인문대학	철학과, 사학과, 언어인지과학과	
국가전략 언어대학*	폴란드학과, 루마니아학과, 체코·슬로바키아학과, 헝가리학과, 세르비아·크로아티아학과, 그리스·불가리아학과, 중앙아시아학과, 아프리카학부, 우크라이나학과, 한국학과	
경상대학	Global Business & Technology학부, 국제금융학과	
자연과학대학	수학과, 통계학과, 전자물리학과, 환경학과, 생명공학과, 화학과	
공과대학	컴퓨터공학부, AI로봇공학과, 반도체전자공학부(반도체공학전공), 반도체전자공학부(전자공학전공), 산업경영공학과	
융합인재대학	융합인재학부	
Culture & Technology 융합대학	디지털콘텐츠학부, 투어리즘 & 웰니스학부, 글로벌소프트산업학부	
AI융합대학	AI데이터융합학부, Finance & AI융합학부	
<b>AI융합대학(글로벌)[통합모집]*</b>		
바이오메디컬공학부, 기후변화융합학부		
자유전공학부(글로벌)		

\* AI융합대학(서울)[통합모집], AI융합대학(글로벌)[통합모집]은 학교장추천전형에서는 선발하지 않으며, 국가전략언어대학은 논술전형으로 선발하지 않음.

#### 4. 서류 제출 방법

\* 아래 표의 '제출 대상' 항목에서 '서류 제출 해당자'란, 전형별 모집요강에서 정한 제출 서류가 있는 지원자를 의미하며, 제출할 서류가 없는 경우에는 별도의 서류를 제출하지 않아도 됩니다.

\* 아래 표의 등기우편 제출 비대상자의 경우 최종 등록 시 온라인으로 업로드했던 제출 서류의 원본을 최종 등록을 마친 후 2027. 2. 19.(금)까지 본교 입학처로 등기우편을 통해 반드시 제출해야 합니다.

전형명	제출 대상	온라인 업로드	등기우편 제출
학교장추천전형	서류 제출 해당자	○	X
학생부종합전형 (면접형, SW인재, 서류형)	서류 제출 해당자	○	X
기회균형전형	기초생활수급자 및 차상위계층	○	○
	국가보훈대상자	○	○
	농어촌학생, 서해5도 학생	○	X
논술전형	서류 제출 해당자	○	X

## 5. 대학·계열 모집단위 및 자유전공학부 선택 가능 학과(부)

모집단위		선택 가능 학과(부)
영어대학[통합모집]		ELLT학과, 영미문학·문화학과, 영어통번역학과
핵심외국어계열		프랑스어학부, 독일어과, 노어과, 스페인어과
특수외국어(유럽지역)계열		이탈리아어과, 포르투갈어과, 네덜란드어과, 스칸디나비아어과
특수외국어(인도·아세안지역)계열		말레이·인도네시아학과, 태국학과, 베트남학과, 인도·남아시아학과
특수외국어(중동지역)계열		아랍어과, 튀르키예·아제르바이잔학과, 페르시아어·이란학과
중국학대학[통합모집]		중국언어문화학부, 중국외교통상학부
일본학대학[통합모집]		일본언어문화학부, 융합일본지역학부
사회과학대학[통합모집]		정치외교학과, 행정학과, 미디어커뮤니케이션학과
상경대학[통합모집]		국제통상학과, 경제학부
AI융합대학(서울)[통합모집]		Language & AI융합학부, Social Science & AI융합학부
자유전공학부(서울)	영어대학	ELLT학과, 영미문학·문화학과, 영어통번역학과
	서양어대학	프랑스어학부, 독일어과, 노어과, 스페인어과, 이탈리아어과, 포르투갈어과, 네덜란드어과, 스칸디나비아어과
	아시아언어 문화대학	말레이·인도네시아학과, 태국학과, 베트남학과, 인도·남아시아학과, 아랍어과, 튀르키예·아제르바이잔학과, 페르시아어·이란학과
	중국학대학	중국언어문화학부, 중국외교통상학부
	일본학대학	일본언어문화학부, 융합일본지역학부
	사회과학대학	정치외교학과, 행정학과, 미디어커뮤니케이션학과
	상경대학	국제통상학과, 경제학부
	경영대학	경영학부
	AI융합대학[서울]	Language & AI융합학부, Social Science & AI융합학부
		국제학부, Language & Diplomacy학부, Language & Trade학부
인문대학[통합모집]		철학과, 사학과, 언어인지과학과
국가전략언어계열		폴란드학과, 루마니아학과, 체코·슬로바키아학과, 헝가리학과, 세르비아·크로아티아학과, 그리스·불가리아학과, 중앙아시아학과, 아프리카학부
경상대학[통합모집]		Global Business & Technology학부, 국제금융학과
자연과학대학[통합모집]		수학과, 통계학과, 전자물리학과, 환경학과, 생명공학과, 화학과
공과계열		컴퓨터공학부, AI로봇공학과, 반도체전자공학부(반도체공학전공), 반도체전자공학부(전자공학전공), 산업경영공학과, 바이오메디컬공학과
Culture & Technology 융합대학[통합모집]		디지털콘텐츠학부, 투어리즘 & 웰니스학부, 글로벌스포츠키오산업학부
AI융합대학(글로벌)[통합모집]		AI데이터융합학부, Finance & AI융합학부
자유전공학부(글로벌)	인문대학	철학과, 사학과, 언어인지과학과
	국가전략 언어대학	폴란드학과, 루마니아학과, 체코·슬로바키아학과, 헝가리학과, 세르비아·크로아티아학과, 그리스·불가리아학과, 중앙아시아학과, 아프리카학부
	경상대학	Global Business & Technology학부, 국제금융학과
	자연과학대학	수학과, 통계학과, 전자물리학과, 환경학과, 생명공학과, 화학과
	공과대학	컴퓨터공학부, AI로봇공학과, 반도체전자공학부(반도체공학전공), 반도체전자공학부(전자공학전공), 산업경영공학과
	융합인재대학	융합인재학부
	Culture & Technology 융합대학	디지털콘텐츠학부, 투어리즘 & 웰니스학부, 글로벌스포츠키오산업학부
	AI융합대학	AI데이터융합학부, Finance & AI융합학부
		바이오메디컬공학과, 기후변화융합학부

1) 자유전공학부(서울): 사범대학 각 학과(부), KFL학부, 몽골학과를 제외한 서울캠퍼스 전 학과(부) 선택 가능

2) 자유전공학부(글로벌): 우크라이나학과, 한국학과를 제외한 글로벌캠퍼스 전 학과(부) 선택 가능

# 02

# 모집단위 및 모집인원

- 2027학년도 학사조직 개편에 따라 일부 학과(부), 세부전공, 모집단위 및 모집인원에 변동이 발생할 수 있습니다. 원서접수 전 반드시 확인하시기 바라며, 변경 사항은 입학처 홈페이지에 공지됩니다.
- 대학·계열 통합 모집단위는 수시모집에서 선발하지 않습니다. 단, AI융합대학(서울)[통합모집], AI융합대학(글로벌)[통합모집] 및 정원 외 재외국민 특별전형은 제외합니다. 지원 전 아래의 모집단위 및 모집인원 표를 반드시 확인하시기 바랍니다.
- 대학·계열 모집단위 및 자유전공학부의 선택 가능 학과(부)에 대한 상세 정보는 모집요강 16페이지를 확인하시기 바랍니다.

캠퍼스	대학	모집단위	입학 정원	학교장 추천	학생부 종합 (면접형)	학생부 종합 (SW인재)	학생부 종합 (서류형)	기회 균형	논술	계	
서울	영어대학	ELLT학과	52	5	9		9	4	11	38	
		영미문학·문화학과	52	5	9		9	4	11	38	
		영어통번역학과	45	5	7		8	4	10	34	
		영어대학[통합모집]		25							
	서양어 대학	프랑스어학부	53	6	9		9	4	11	39	
		독일어과	64	10	11		12	4	12	49	
		노어과	34	5	7		7		7	26	
		스페인어과	64	10	11		12	4	12	49	
		이탈리아어과	23	4	5		5		4	18	
		포르투갈어과	23	4	5		5		4	18	
		네덜란드어과	23	4	5		5		4	18	
		스칸디나비아어과	23	4	5		5		4	18	
		핵심외국어계열		37							
		특수외국어(유럽지역)계열		16							
	아시아 언어문화 대학	말레이-인도네시아학과	23	4	5		5		4	18	
		태국학과	23	4	5		5		4	18	
		베트남학과	23	4	5		5		4	18	
		인도·남아시아학과	23	4	5		5		4	18	
		아랍어과	34	5	7		7		7	26	
		튀르키예·아제르바이잔학과	23	4	5		5		4	18	
		페르시아어·이란학과	23	4	5		5		4	18	
		몽골학과	20	4	4		4		4	16	
		특수외국어(인도·아세안지역)계열		16							
		특수외국어(중동지역)계열		14							
	중국학 대학	중국언어문화학부	42	5	7		8	4	8	32	
		중국외교통상학부	40	5	7		7	4	8	31	
		중국학대학[통합모집]		13							
	일본학 대학	일본언어문화학부	37	5	7		7		8	27	
		융합일본지역학부	27	4	6		5		6	21	
		일본학대학[통합모집]		10							
	사회과학 대학	정치외교학과	38	5	8		7		8	28	
		행정학과	38	5	8		7		8	28	
		미디어커뮤니케이션학부	46	5	7		8	4	10	34	
		사회과학대학[통합모집]		21							
	상경대학	국제통상학과	40	5	7		7	4	8	31	
		경제학부	62	10	11		11	4	11	47	
		상경대학[통합모집]		17							
	경영대학	경영학부		122	18	16		24	9	27	94
	사범대학	영어교육과	27		8		9			17	
		한국어교육과	20		5		5			10	
		외국어교육학부(프랑스어교육전공)	14		7		7			14	
		외국어교육학부(독일어교육전공)	14		7		7			14	
		외국어교육학부(중국어교육전공)	14		7		7			14	
	AI융합 대학	Language & AI융합학부	29	4	8		4	4	5	25	
		Social Science & AI융합학부	29	4	8		4	4	5	25	
	AI융합대학(서울)[통합모집]		40				12	6	18		
	국제학부		27	4	7		6	6	23		
	Language & Diplomacy학부		31	5	7		7	7	26		
	Language & Trade학부		20	4	5		3	4	16		
	KFL학부		1				1		1		
	자유전공학부(서울)		101	15			14	6	24	59	

캠퍼스	대학	모집단위	입학 정원	학교장추천	학생부 종합 (면접형)	학생부 종합 (SW인재)	학생부 종합 (서류형)	기회 균형	논술	계	
글로벌	인문대학	철학과	29	4	5		6		4	19	
		사학과	29	4	5		6		4	19	
		언어인지과학과	29	4	5		6		4	19	
	인문대학[통합모집]		21								
	국가전략 언어대학	폴란드학과	26	4	5		5				14
		루마니아학과	26	4	5		5				14
		체코·슬로바키아학과	26	4	5		5				14
		헝가리학과	26	4	5		5				14
		세르비아·크로아티아학과	26	4	5		5				14
		그리스·불가리아학과	23	4	5		5				14
		중앙아시아학과	23	4	5		5				14
		아프리카학부	38	5	8		11				24
		우크라이나학과	20	4	5		5				14
		한국학과	20	4	5		5				14
	국가전략언어계열		52								
	경상대학	Global Business & Technology학부	54	5	8		11	8	8	8	40
		국제금융학과	23	4	5		5		4	4	18
	경상대학[통합모집]		19								
	자연과학 대학	수학과	29	4	5		6		4	4	19
		통계학과	29	4	5		6		4	4	19
		전자물리학과	29	4	5		6		4	4	19
		환경학과	37	4	7		9	4	4	4	28
		생명공학과	37	4	7		9	4	4	4	28
		화학학과	37	4	7		9	4	4	4	28
	자연과학대학[통합모집]		48								
	공과대학	컴퓨터공학부	80	7		24		12	9	9	52
		AI로봇공학과	37	4		10		4	4	4	22
		반도체전자공학부(반도체공학전공)	38	4	7		9	4	5	5	29
		반도체전자공학부(전자공학전공)	37	4	7		9	4	4	4	28
		산업경영공학과	37	4	7		9	4	4	4	28
	바이오메디컬공학부		38	4	7		10	4	5	5	30
	공과계열		67								
	융합인재 대학	융합인재학부	69	5	10		18	10	10	10	53
	Culture & Technology 융합대학	디지털콘텐츠학부	38	4	7		10	4	5	5	30
		투어리즘 & 웰니스학부	38	4	7		10	4	5	5	30
		글로벌스포츠키오산업학부	38	4	10		7	4	5	5	30
	Culture & Technology융합대학[통합모집]		30								
	AI융합대학	AI데이터융합학부	28	4	7		3	4	5	5	23
		Finance & AI융합학부	28	4	7		3	4	5	5	23
	AI융합대학(글로벌)[통합모집]		40				9		6	6	15
	기후변화융합학부		43	5	8		8	7	8	8	36
	자유전공학부(글로벌)		224	29			27	26	40	40	122
	송도	글로벌바이오 & 비즈니스융합학부		35			15				15
	총 합계			3,377	370	478	34	585	183	452	2,102

구분		일시		장소	비고	
입학원서 접수		2026.9.8.(화) 10:00 ~ 9.11.(금) 17:00		·입학처 홈페이지	·입학원서 접수는 인터넷 접수만 실시합니다.	
지원서류 제출 (해당자에 한함)		2026.9.8.(화) 10:00 ~ 9.14.(월) 17:00		·원서접수 사이트	·모든 서류는 온라인 제출을 원칙으로 하며, 방문 및 우편 제출은 불가합니다. - 단, 기회균형전형 중 기초생활수급자 및 차상위계층, 국가보훈대상자 자격 지원자는 온라인 제출 외에 원본서류를 등기우편으로 별도 제출해야 합니다. (9.14.(월)까지 등기우편 제출(소인 유효)) - 학생부종합전형 평가서류는 블라인드 된 서류 1부와 블라인드 처리되지 않은 서류 1부를 각각 PDF 파일로 만들어 원서접수 시 업로드해야 합니다. - 제출 서류 업로드는 원서접수 마감 이후 9.14.(월) 17시까지 가능하며, 17시 이후에는 절대 업로드할 수 없습니다.	
추천대상자명단 제출 (학교장추천전형만 해당)		2026.9.14.(월) 9:00 ~ 9.18.(금) 18:00		·입학처 홈페이지	·제출 방법은 추후 입학처 홈페이지를 통해 공지합니다.	
1단계 합격자 발표	학생부종합전형 (면접형)	2026.11.16.(월)		·입학처 홈페이지	·입학처 홈페이지를 통해 공지합니다. (개별 통지하지 않음)	
전형일	[면접고사] 학생부종합전형 (면접형)	[서울] 전 모집단위	2026.11.21.(토) [T1] 9:00~ [T2] 14:00~	·서울캠퍼스 지정장소 (서울캠퍼스, 글로벌캠퍼스, 지원자 모두 서울캠퍼스에서 면접고사를 실시합니다.)	·학생부종합전형(면접형) 면접장소와 면접대기실, 입실시간은 1단계 합격자 발표 시 공지합니다.  ·입학처 홈페이지를 통해 공지될 '수험생 유의사항' (수험고사실 안내 등)을 반드시 확인하기 바랍니다.	
		[글로벌] 전 모집단위	2026.11.22.(일) [T3] 9:00~ [T4] 14:00~			
	[논술고사] 논술전형	[서울]	·영어대학 ·서양어대학 ·중국학대학 ·자유전공학부(서울)	2026.11.28.(토) [T1] 10:00 ~ 11:30	·서울캠퍼스 지정장소 (서울캠퍼스, 글로벌캠퍼스, 지원자 모두 서울캠퍼스에서 논술고사를 실시합니다.)	·입학처 홈페이지를 통해 공지될 '수험생 유의사항' (수험고사실 안내 등)을 반드시 확인하기 바랍니다. * 2026.11.25.(수) 입학처 홈페이지 공지 예정
		[서울]	·사회과학대학 ·상경대학 ·Language & Diplomacy학부 ·Language & Trade학부 ·Social Science & AI융합학부	2026.11.28.(토) [T2] 15:00 ~ 16:30		
		[글로벌]	·경상대학 ·Finance & AI융합학부	2026.11.29.(일) [T3] 10:00 ~ 11:30		
		[서울]	·아시아언어문화대학 ·일본학대학 ·사범대학			
		[글로벌]	·인문대학 ·융합인재대학 ·Culture & Technology융합대학 ·자유전공학부(글로벌)	2026.11.29.(일) [T4] 15:00 ~ 16:30		
		[서울]	·경영대학 ·국제학부 ·Language & AI융합학부 ·AI융합대학(서울)[통합모집]			
	[글로벌]	·AI융합대학(글로벌)[통합모집] ·자연과학대학 ·공과대학 ·바이오메디컬공학부 ·AI데이터융합학부 ·기후변화융합학부				
	최초 합격자 발표	학교장추천전형, 학생부종합전형(면접형), 학생부종합전형(SW인재), 학생부종합전형(서류형), 기회균형전형, 논술전형	2026.12.18.(금)		·입학처 홈페이지	·입학처 홈페이지를 통해 공지합니다. (개별 통지하지 않음)
최초합격자 문서등록		2026.12.21.(월) 10:00 ~ 12.23.(수) 14:00		·문서등록 사이트	·입학처 홈페이지를 통해 공지합니다. (개별 통지하지 않음)	
추가 합격자 발표		~2026.12.29.(화) 18:00까지		·추후 공지	·추가 합격자 발표 마감일시 : 2026.12.29.(화) 18:00까지 ·최종 추가 합격자 등록기간 : 2026.12.30.(수) 14:00까지 ·차수별 추가 합격자 발표 및 등록기간 일정 / 홈페이지 발표 및 개별 전화 통보 여부는 2026년 12월 중 입학처 홈페이지를 통해 공지합니다.	
등록금 납부		2027.2.10.(수) ~ 2.12.(금)		·우리은행 전국 각 지점	·자세한 내용은 2027년 1월 중 입학처 홈페이지를 통해 공지합니다.	

\* 상기 일정은 본교 사정에 따라 변경될 수 있습니다. 변경 사항은 입학처 홈페이지를 통해 공지되오니, 원서접수 전 반드시 확인하시기 바랍니다. 공지 내용을 미확인하여 발생하는 불이익은 수험생 본인의 책임입니다.

\* 충원 마감일 이후 등록을 포기할 경우, 예비 합격자의 추가 합격 기회가 차단되어 타 수험생의 입학 권리를 침해하게 됩니다. 따라서 추가 합격 통보를 받은 경우, 안내된 등록 마감일까지 반드시 정해진 등록 포기 절차를 완료해 주시기 바랍니다.

## 1. 지원자격

2026년 1월 이후(2026년 1월 포함) 국내 고등학교 졸업(예정)자로서, 소속 고등학교장의 추천을 받고 다음의 학교생활기록부 요건을 충족하는 자

[학교생활기록부 요건]

- ① 국어, 수학, 영어, 사회, 과학, 한국사 교과에서 교과별로 한 과목 이상의 성적이 있어야 함
- ② 5개 학기 이상의 학교생활기록부 성적이 있어야 함
- ③ 해당 학기 모두 과목별 '학점(단위)수, 원점수, 석차등급(또는 성취도)'이 기재되어 있어야 함

<고등학교별 추천 인원>

구분	모집단위	추천 인원 합계 (명)	
모집 단위 1	영어대학	ELLT학과, 영미문학·문화학과, 영어통번역학과	
	서양어대학	프랑스어학부, 독일어과, 노어과, 스페인어과, 이탈리아어과, 포르투갈어과, 네덜란드어과, 스칸디나비아어과	
	아시아언어 문화대학	말레이·인도네시아학과, 태국학과, 베트남학과, 인도·남아시아학과, 아랍어과, 튀르키예·아제르바이잔학과, 페르시아어·이란학과, 몽골학과	
	중국학대학	중국어언어문화학부, 중국외교통상학부	
	일본학대학	일본언어문화학부, 융합일본지역학부	
	사회과학대학	정치외교학과, 행정학과, 미디어커뮤니케이션학과	
	상경대학	국제통상학과, 경제학부	
	경영대학	경영학부	
	AI융합대학	Language & AI융합학부, Social Science & AI융합학부	
	국제학부, Language & Diplomacy학부, Language & Trade학부 자유전공학부(서울)		10명 이내
모집 단위 2	인문대학	철학과, 사학과, 언어인지학과	
	국가전략 언어대학	폴란드학과, 루마니아학과, 체코·슬로바키아학과, 헝가리학과, 세르비아·크로아티아학과, 그리스·불가리아학과, 중앙아시아학과, 아프리카학부, 우크라이나학과, 한국학과	
	경상대학	Global Business & Technology학부, 국제금융학과	
	자연과학대학	수학과, 통계학과, 전자물리학과, 환경학과, 생명공학과, 화학과	
	공과대학	컴퓨터공학부, AI로봇공학과, 반도체전자공학부(반도체공학전공), 반도체전자공학부(전자공학전공), 산업경영공학과	
	융합인재대학	융합인재학부	
	Culture & Technology 융합대학	디지털콘텐츠학부, 투어리즘 & 웰니스학부, 글로벌소프트산업학부	
	AI융합대학	AI데이터융합학부, Finance & AI융합학부	
	바이오메디컬공학부, 기후변화융합학부 자유전공학부(글로벌)		

### 학교장추천전형 지원 불가 대상

- ① 특성화고등학교(일반고 및 종합고의 특성화(전문계) 과정 이수자, 대안교육 특성화고 포함) 졸업(예정)자
- ② 방송통신고등학교 졸업(예정)자
- ③ 대안학교(각종학교) 졸업(예정)자
- ④ 고등학교 학력인정 평생교육시설 출신자
- ⑤ 일반고등학교의 대안교육 위탁 학생
- ⑥ 마이스터고등학교 졸업(예정)자
- ⑦ 예술(체육)고등학교(일반고의 예체계 과정 이수자 포함) 졸업(예정)자
- ⑧ 고등학교 졸업학력 검정고시 출신자
- ⑨ 학생부 성적체계가 다른 자
- ⑩ 학교생활기록부에 『학교폭력예방 및 대책에 관한 법률』에 따른 학교폭력 조치사항이 기재되어 있는 자

\* 학교장추천전형 지원 시 재학 중(또는 졸업한) 고등학교와 반드시 사전협의 후 원서접수하시기 바랍니다.

## 2. 추천 대상자 명단 제출 기간 및 제출 방법

가. 제출 기간 : 2026. 9. 14.(월) 9:00 ~ 9. 18.(금) 18:00

나. 제출 방법 : 추후(2026년 8월 중) 입학처 홈페이지를 통해 공지

## 3. 대학수학능력시험 최저학력기준

모집단위		대학수학능력시험 최저학력기준
영어대학	ELLT학과, 영미문학·문화학과, 영어통번역학과	국어, 수학, 영어, 탐구(사회 혹은 과학탐구 1과목) 중 2개 영역 등급 합 4 이내
서양어대학	프랑스어학부, 독일어과, 노어과, 스페인어과, 이탈리아어과, 포르투갈어과, 네덜란드어과, 스칸디나비아어과	
아시아언어 문화대학	말레이·인도네시아학과, 태국학과, 베트남학과, 인도·남아시아학과, 아랍어과, 튀르키예·아제르바이잔학과, 페르시아어·이란학과, 몽골학과	
중국학대학	중국언어문화학부, 중국외교통상학부	
일본학대학	일본언어문화학부, 융합일본지역학부	
사회과학대학	정치외교학과, 행정학과, 미디어커뮤니케이션학과	
상경대학	국제통상학과, 경제학부	
경영대학	경영학부	
AI융합대학	Language & AI융합학부, Social Science & AI융합학부	
국제학부, Language & Diplomacy학부, Language & Trade학부		
자유전공학부(서울)		국어, 수학, 영어, 탐구(사회 혹은 과학탐구 1과목) 중 2개 영역 등급 합 6 이내
인문대학	철학과, 사학과, 언어인지학과	
국가전략 언어대학	폴란드학과, 루마니아학과, 체코·슬로바키아학과, 헝가리학과, 세르비아·크로아티아학과, 그리스·불가리아학과, 중앙아시아학과, 아프리카학부, 우크라이나학과, 한국학과	
경상대학	Global Business & Technology학부, 국제금융학과	
자연과학대학	수학과, 통계학과, 전자물리학과, 환경학과, 생명공학과, 화학과	
공과대학	컴퓨터공학부, AI로봇공학과, 반도체전자공학부(반도체공학전공), 반도체전자공학부(전자공학전공), 산업경영공학과	
융합인재대학	융합인재학부	
Culture & Technology 융합대학	디지털콘텐츠학부, 투어리즘 & 웰니스학부, 글로벌스포츠키오학부	
AI융합대학	AI데이터융합학부, Finance & AI융합학부	
바이오메디컬공학부, 기후변화융합학부		
자유전공학부(글로벌)		

\* 탐구영역을 제2외국어 또는 한문으로 대체 불가합니다.

\* 대학수학능력시험 영역 중 일부 영역만 응시하여 대학수학능력시험 최저학력기준을 충족하여도 인정합니다.

\* 대학수학능력시험 최저학력기준 미충족자는 입학사정 대상에서 제외합니다.

## 4. 전형 방법

가. 학교생활기록부 반영 비율 및 점수

구분	학교생활기록부 교과	총점
일괄합산	1,000점(100%)	1,000점(100%)

나. 학교생활기록부 교과(100%)는 **계열 구분 없이 전 모집단위에서** 국어, 수학, 영어, 사회(역사, 도덕 포함), 과학, 한국사 전 과목을 반영합니다.

(자세한 학교생활기록부 교과성적 반영방법은 38페이지의 "학교생활기록부 교과성적 및 학교폭력 조치사항 반영방법" 참조)

다. 지원자가 모집 인원내 미달하거나, 초과하더라도 본 대학교가 정한 수학능력 기준에 미달된다고 판단될 경우에는 선발하지 않을 수 있습니다.

## 5. 전형일

학교장추천전형은 학교생활기록부 교과만을 반영하는 전형으로, 별도의 고사를 실시하지 않습니다.

## 6. 합격자 발표 및 미등록 충원

가. 합격자 발표는 아래와 같은 일정으로 진행합니다. 세부사항은 2026년 12월 중 입학처 홈페이지를 통해 공지합니다.

최초합격자 발표	추가 합격자 발표	비고
2026.12.18.(금) 14:00	2026.12.29.(화) 18:00까지	차수별 추가 합격자 발표 및 등록기간 일정 / 홈페이지 발표 및 개별 전화 통보 여부는 추후 홈페이지 공지

나. 예비합격자 중 추가 합격하였으나 정해진 기한 내에 등록하지 않은 자는 등록 의사가 없는 것으로 간주하여 불합격자로 처리합니다.

다. 모집단위별로 총점 성적순에 따라 충원을 실시합니다.

라. 최종 등록 마감(2026.12.30.(수)) 후 미충원 인원은 정시모집으로 이월하여 선발합니다.

## 7. 제출 서류

지원자 구분	제출 서류
학교생활기록부 온라인 제공 동의자	제출 서류 없음
고등학교 학교생활기록부 온라인 제공 비동의자 및 온라인 제공 비대상교 졸업자	- 입학원서 출력본 1부 - 학교생활기록부 1부
제출 서류와 주민등록번호, 성명이 다른 자	- 입학원서 출력본 1부 - 주민등록초본 1부

- 지원 서류의 진위 여부를 확인하기 위해 필요시 추가 서류를 요청하거나 해당 기관에 조회를 의뢰할 수 있습니다. 허위 기재, 변조 등 부정한 방법으로 지원한 사실이 확인될 경우, 입학 전후를 불문하고 합격 및 입학이 취소되며 관계 법령에 따라 처벌받을 수 있습니다.
- 모든 제출 서류는 스캔하여 하나의 PDF 파일로 통합한 뒤, 2026.9.14.(월) 17:00까지 원서접수 사이트에 업로드해야 합니다. (방문 및 우편 제출은 일절 불가합니다.)
- 최종 등록자는 온라인으로 업로드했던 제출 서류의 원본을 2027.2.19.(금)까지 본교 입학처로 등기우편을 통해 반드시 제출해야 합니다. (방문 제출은 불가합니다.)

## 8. 동점자 처리 기준

동점자가 발생할 경우 아래의 성적순으로 선발합니다. 아래의 동점자 처리 기준을 적용하고도 성적 총점 동점자가 발생하는 경우에는 동점자 모두를 합격처리합니다.

가. 학교생활기록부 3학년 1학기까지 교과 영역 성적순

- 전 모집단위: 국어 → 수학 → 영어 → 사회·과학·한국사 평균

나. 학교생활기록부 3학년 1학기까지 교과 영역 이수 단위순

- 전 모집단위: 국어 → 수학 → 영어 → 사회·과학·한국사 평균

## 9. 기타

학교장추천전형을 통해 서울캠퍼스 중국외교통상학부, 융합일본지역학부, 인도·남아시아학과 및 글로벌캠퍼스 한국학과에 입학한 경우 본 대학교 '국제지역대학원 연계 5년 학석사 지역전문가 양성과정'(학부 7학기 졸업+국제지역대학원 3학기 졸업)을 이수할 수 있으며, 아래와 같은 특전이 주어집니다.

국제지역대학원 연계 5년 학석사 지역전문가 양성과정 특전	- 대학원 과정 전 학기(3개 학기) 장학금 지급(평점평균 4.0이상 유지 시) - 대학원 과정 1학기 해외대학 파견 혜택 부여(COVID-19 등 천재지변으로 인해 불가피한 경우는 제외함) - 대학원 과정 중 유관기관 인턴십 및 외부기관 연계사업 우선 지원 * 단, 상기 특전은 본 대학교 학석사연계과정 규정에 따른 학부성적 및 졸업요건을 충족하여 국제지역대학원에 입학해야 부여 가능
---------------------------------	--

## 1. 지원자격

고등학교 졸업(예정)자 또는 기타 법령에 의하여 고등학교 졸업 이상의 학력이 있다고 인정된 자

## 2. 대학수학능력시험 최저학력기준

학생부종합전형(면접형)은 대학수학능력시험 최저학력기준을 적용하지 않습니다.

## 3. 전형 방법

가. 성적 반영 비율 및 점수

구분	서류평가	면접평가(인·적성면접)	총점	선발
1단계	500점(100%)	-	500점(100%)	3배수
2단계	500점(50%)	500점(50%)	1,000점(100%)	

[서류평가] 최고점: 500점, 최저점: 0점 / [면접평가] 최고점: 500점, 최저점: 0점

- 1) 1단계에서는 모집단위별 모집 인원의 3배수를 선발합니다.
- 2) 1단계 합격자는 2026.11.16.(월) 입학처 홈페이지를 통해 공지합니다.
- \* 서류평가 및 면접평가의 점수가 일정 수준 이하일 경우, 단계별 선발인원 이내의 순위에 포함되더라도 불합격 처리됩니다.

나. 서류평가

- 1) 전형자료 : 학교생활기록부(학교생활기록부 대체 활동보고서)
- 2) 평가방법 : 2인의 평가자가 블라인드 처리된 지원자의 제출 서류를 바탕으로 학업역량, 진로역량, 공동체역량을 정성적·종합적으로 평가합니다.
- 3) 평가요소 및 평가항목

평가요소	비율(%)	평가항목	
학업역량	30	학업성취도	고교 교육과정에서 이수한 교과와 성취 수준이나 학업 발전의 정도
		학업태도	학업을 수행하고 학습해 나가려는 의지와 노력
		탐구력	지적 호기심을 바탕으로 사물과 현상에 대해 탐구하고, 문제를 해결하려는 노력
진로역량	50	전공(계열) 관련 교과 이수 노력	고교 교육과정에서 전공(계열)에 필요한 과목을 선택하여 이수한 정도
		전공(계열) 관련 교과 성취도	고교 교육과정에서 전공(계열)에 필요한 과목을 수강하고 취득한 학업성취 수준
		진로 탐색 활동과 경험	자신의 진로를 탐색하는 과정에서 이루어진 활동이나 경험 및 노력 정도
공동체역량	20	협업과 소통능력	공동체의 목표를 달성하기 위해 협력하며, 구성원들과 합리적인 의사소통을 할 수 있는 능력
		나눔과 배려	상대방을 존중하고 이해하여 원만한 관계를 형성하며, 타인을 위하여 기꺼이 나누어 주고자 하는 태도와 행동
		성실성과 규칙준수	책임감을 바탕으로 자신의 의무를 다하고, 공동체의 기본 윤리와 원칙을 준수하는 태도
		리더십	공동체의 목표 달성을 위해 구성원들의 상호작용을 이끌어가는 능력

\* 학교별 교육여건(소재지, 규모, 개설 과목 운영 여건 등)에 따른 교육과정 이수 기회의 차이를 충분히 고려하여, 학업적 노력 및 성장 과정, 과목 선택과 이수 노력 등을 종합적으로 평가합니다.

다. 면접평가

- 1) 전형자료 : 학교생활기록부(학교생활기록부 대체 활동보고서)
- 2) 평가방법 : 2인의 면접관이 블라인드 처리된 지원자의 제출 서류를 바탕으로 진로개발역량, 협력적소통역량을 종합적으로 평가합니다.
- 3) 평가요소 및 평가항목

평가요소	비율(%)	평가항목
진로개발역량	60	- 진로탐색과 실천능력 - 논리적 사고력 - 자기주도성
협력적소통역량	40	- 의사소통능력 - 면접태도

4) 블라인드 면접 유의사항

- 성명, 수험번호, 출신고교명을 블라인드 처리하고 면접을 진행합니다. (면접대기실에서 신원 확인)
- 수험번호가 아닌 가번호에 따른 임의의 순서대로 면접을 진행합니다.
- 면접고사 당일 교복 착용을 금지합니다.
- 면접고사실 입장 시 수험표 소지 및 패용을 금지합니다. (면접대기실에서는 소지 허용)

라. 학교생활기록부에 『학교폭력예방 및 대책에 관한 법률』에 따른 학교폭력 조치사항이 기재되어 있을 경우 각 호수에 따라 1단계 서류평가 총점의 최저 1% ~ 최고 100%(과락, 사정 제외)까지 1단계 서류평가에서 감점 처리합니다. 감점 결과 전형별 총점이 0점 미만인 경우 최저점인 0점으로 처리합니다.

마. 지원자격 미달자, 면접평가 미응시자는 입학사정 대상에서 제외합니다.

바. 부득이한 사유로 면접고사 방식이 변경되는 경우 입학처 홈페이지를 통해 공지합니다.

### 4. 전형일[면접고사]

구분	면접고사 일시	해당 모집단위	면접장소
학생부종합전형 (면접형)	11.21.(토) [T1] 9:00 ~ / [T2] 14:00 ~	서울캠퍼스 전 모집단위	서울캠퍼스 지정장소
	11.22.(일) [T3] 9:00 ~ / [T4] 14:00 ~	글로벌캠퍼스 전 모집단위	

\* 면접대상자는 1단계 합격자로, 면접장소 및 면접대기실, 입실시간 등은 1단계 합격자 발표 시(2026.11.16.(월)) 입학처 홈페이지를 통해 공지합니다.  
(임의로 면접고사 일시 및 순서를 변경할 수 없습니다.)

\* 학생부종합전형(면접형)은 서울캠퍼스, 글로벌캠퍼스 지원자 모두 서울캠퍼스에서 면접고사를 실시하오니 면접장소 착오로 인한 불이익을 받지 않도록 유의하시기 바랍니다.

### 5. 합격자 발표 및 미등록 충원

가. 합격자 발표는 아래와 같은 일정으로 진행합니다. 세부사항은 2026년 12월 중 입학처 홈페이지를 통해 공지합니다.

최초합격자 발표	추가 합격자 발표	비고
2026.12.18.(금) 14:00	2026.12.29.(화) 18:00까지	차수별 추가 합격자 발표 및 등록기간 일정 / 홈페이지 발표 및 개별 전화 통보 여부는 추후 홈페이지 공지

나. 예비합격자 중 추가 합격하였으나 정해진 기한 내에 등록하지 않은 자는 등록 의사가 없는 것으로 간주하여 불합격자로 처리합니다.

다. 모집단위별로 총점 성적순에 따라 충원을 실시합니다.

라. 최종 등록 마감(2026.12.30.(수)) 후 미충원 인원은 정시모집으로 이월하여 선발합니다.

### 6. 제출 서류

구분	지원자 구분	제출서류
(1) 자격 서류	학교생활기록부 온라인 제공 동의자 (국내고등학교 2004학년도 졸업자(2005년 2월 졸업) ~ 2022학년도 졸업자(2023년 2월 졸업) 중 수시모집 대입전형자료(학교생활기록부) 온라인 제공 신청자 포함)	제출 서류 없음
	고등학교 학교생활기록부 온라인 제공 비동의자 및 온라인 제공 비대상교 졸업자	제출 서류 없음
	국내고등학교 2004학년도 졸업자(2005년 2월 졸업) ~ 2022학년도 졸업자(2023년 2월 졸업) 중 수시모집 대입전형자료(학교생활기록부) 온라인 제공 미신청자	제출 서류 없음 * 평가 서류 중 블라인드 처리되지 않은 학교생활기록부를 통해 지원자격 확인
	2005년 2월 이전 졸업자	제출 서류 없음
	고등학교 졸업학력 검정고시 합격자 중 대입전형자료 온라인 제공 동의자	제출 서류 없음
	고등학교 졸업학력 검정고시 합격자 중 대입전형자료 온라인 제공 비동의자	① 입학원서 출력본 1부 ② 고등학교 졸업학력 검정고시 합격증명서 1부 - 합격증서는 인정하지 않으며, 성적증명서는 제출 불필요
	해외 고등학교 졸업(예정)자	① 입학원서 출력본 1부
	국내 학력인정 외국교육기관 졸업(예정)자	② 고등학교 졸업(예정) 증명서 1부 ③ 고등학교 성적증명서 1부
	교육부 인가 재외한국학교 졸업(예정)자	① 입학원서 출력본 1부 ② 고등학교 졸업(예정) 증명서 1부
제출 서류와 주민등록번호, 성명이 다른 자	① 입학원서 출력본 1부 ② 주민등록초본(지원자 본인 기준) 1부	

\*국내 고교 재학 사실이 있는 자는 해당 재학 고교의 학교생활기록부를 발급받아 자격서류에 추가 업로드 (39페이지 [5. 학교폭력 조치사항 반영 방법]의 '다'항 참조)

<b>(2) 평가 서류</b>	학교생활기록부 온라인 제공 동의자 (국내고등학교 2004학년도 졸업자(2005년 2월 졸업) ~ 2022학년도 졸업자(2023년 2월 졸업) 중 수시모집 대입전형자료(학교생활기록부) 온라인 제공 신청자 포함)	제출 서류 없음
	고등학교 학교생활기록부 온라인 제공 비동의자 및 온라인 제공 비대상고 졸업자	
	국내고등학교 2004학년도 졸업자(2005년 2월 졸업) ~ 2022학년도 졸업자(2023년 2월 졸업) 중 수시모집 대입전형자료(학교생활기록부) 온라인 제공 미신청자	① 학교생활기록부 1부 - 학교장 직인이 날인된 학교생활기록부 사본 제출
	2005년 2월 이전 졸업자	
	고등학교 졸업학력 검정고시 합격자 중 대입전형자료 온라인 제공 동의자	① 학교생활기록부 대체 활동보고서 1부 - 본교 입학처 홈페이지(adms.hufs.ac.kr)에 탑재된 서식파일 참조
	고등학교 졸업학력 검정고시 합격자 중 대입전형자료 온라인 제공 비동의자	- 원서접수 사이트에서 목록표 작성 후 출력물은 활동증빙서류와 함께 제출
	해외 고등학교 졸업(예정)자	
	국내 학력인정 외국교육기관 졸업(예정)자	
교육부 인가 재외한국학교 졸업(예정)자	① 학교생활기록부 1부 - 학교장 직인이 날인된 학교생활기록부 사본 제출	

1. 지원 서류의 진위 여부를 확인하기 위해 필요시 추가 서류를 요청하거나 해당 기관에 조회를 의뢰할 수 있습니다. 허위 기재, 변조 등 부정한 방법으로 지원한 사실이 확인될 경우, 입학 전후를 불문하고 합격 및 입학이 취소되며 관계 법령에 따라 처벌받을 수 있습니다.
2. 학교폭력 사실 기재 여부 확인을 위해 검정고시 합격자, 해외 고등학교 졸업(예정)자, 국내 학력인정 외국교육기관 졸업(예정)자 중 국내 고교 재학 사실이 있는 자는 해당 재학 고교의 학교생활기록부를 발급받아 자격서류에 업로드해야 합니다. 관련 서류 미제출 및 허위 작성하여 발생하는 불이익에 대한 책임은 지원자 본인에게 있습니다. 39페이지 [5. 학교폭력 조치사항 반영 방법]의 '다'항 참조
3. 2026.9.14.(월) 17:00까지 제출 서류를 모두 PDF 파일로 업로드해야 합니다. (방문 및 우편 제출 불가)
  - (1) 자격 서류 : 원본 서류 1부
  - (2) 평가 서류 : 원본 서류와 블라인드 처리한 원본 서류 각 1부

**\* (1) 자격 서류와 (2) 평가 서류를 모두 제출해야 하는 지원자는 총 3개의 별도 PDF 파일로 만들어서 각각 업로드해야 합니다.**
4. 최종 등록자는 온라인으로 업로드했던 제출 서류의 원본을 2027.2.19.(금)까지 본교 입학처로 등기우편을 통해 반드시 제출해야 합니다. (방문 제출은 불가합니다.)

학생부종합전형(면접형)은 블라인드 평가를 실시합니다.

- 이에 따라 상기 전형의 평가자료로 활용되는 **①학교생활기록부(학생부 온라인 제공이 불가능한 자, 교육부 인가 재외한국학교), ②학교생활기록부 대체 활동보고서, ③활동증빙서류**를 제출해야 하는 지원자는 **원본 서류 1부, 블라인드 처리된 원본 서류 1부**를 서류제출 기간에 원서접수 사이트에 각각의 PDF파일로 업로드해야 합니다.

**\* 학교생활기록부 온라인 제공 동의자는 해당 자료를 제출하지 않아도 됩니다.**

- 블라인드 처리 항목 : 성명, 수험번호, 주민등록번호, 생년월일, 학교명을 식별할 수 있는 모든 정보 및 학교생활기록부 기재금지 항목, 자율동아리, 독서활동 등 대입 미반영 항목

- 블라인드 처리가 미비한 경우 평가에 불이익을 받을 수 있습니다.

## 7. 동점자 처리 기준

1단계에서 모집단위별 합격선에 동점자가 발생할 경우 전원 2단계 면접평가 대상자에 포함시키고, 2단계에서 모집단위별 합격선에 동점자가 발생할 경우 아래의 성적순으로 선발합니다. 아래의 동점자 처리 기준을 적용하고도 성적 총점 동점자가 발생하는 경우에는 동점자 모두를 합격 처리합니다.

가. 면접평가 총점순

나. 면접평가 평가요소별 점수순(진로개발역량 → 협력적소통역량)

다. 서류평가 총점순

라. 서류평가 평가요소별 점수순(진로역량 → 학업역량 → 공동체역량)

## 8. 기타

학생부종합전형(면접형) 지원자 중 1단계 불합격자에 한하여 전형료 일부(10,000원)가 환불됩니다.

## 1. 지원자격

고등학교 졸업(예정)자 또는 기타 법령에 의하여 고등학교 졸업 이상의 학력이 있다고 인정된 자로서, 소프트웨어 분야에 대한 재능과 열정을 가진 자

## 2. 대학수학능력시험 최저학력기준

학생부종합전형(SW인재)은 대학수학능력시험 최저학력기준을 적용하지 않습니다.

## 3. 전형 방법

가. 성적 반영 비율 및 점수

구분	서류평가	총점
일괄합산	500점(100%)	500점(100%)

[서류평가] 최고점: 500점, 최저점: 0점

나. 서류평가

- 1) 전형자료 : 학교생활기록부(학교생활기록부 대체 활동보고서)
- 2) 평가방법 : 2인의 평가자가 블라인드 처리된 지원자의 제출 서류를 바탕으로 학업역량, 진로역량, 공동체역량을 정성적·종합적으로 평가합니다.
- 3) 평가요소 및 평가항목

평가요소	비율(%)	평가항목	
학업역량	30	학업성취도	고교 교육과정에서 이수한 교과의 성취 수준이나 학업 발전의 정도
		학업태도	학업을 수행하고 학습해 나가려는 의지와 노력
		탐구력	지적 호기심을 바탕으로 사물과 현상에 대해 탐구하고, 문제를 해결하려는 노력
진로역량	50	전공(계열) 관련 교과 이수 노력	고교 교육과정에서 전공(계열)에 필요한 과목을 선택하여 이수한 정도
		전공(계열) 관련 교과 성취도	고교 교육과정에서 전공(계열)에 필요한 과목을 수강하고 취득한 학업성취 수준
		진로 탐색 활동과 경험	자신의 진로를 탐색하는 과정에서 이루어진 활동이나 경험 및 노력 정도
공동체역량	20	협업과 소통능력	공동체의 목표를 달성하기 위해 협력하며, 구성원들과 합리적인 의사소통을 할 수 있는 능력
		나눔과 배려	상대방을 존중하고 이해하여 원만한 관계를 형성하며, 타인을 위하여 기꺼이 나누어 주고자 하는 태도와 행동
		성실성과 규칙준수	책임감을 바탕으로 자신의 의무를 다하고, 공동체의 기본 윤리와 원칙을 준수하는 태도
		리더십	공동체의 목표 달성을 위해 구성원들의 상호작용을 이끌어가는 능력

\* 학교별 교육여건(소재지, 규모, 개설 과목 운영 여건 등)에 따른 교육과정 이수 기회의 차이를 충분히 고려하여, 학업적 노력 및 성장 과정, 과목 선택과 이수 노력 등을 종합적으로 평가합니다.

다. 학교생활기록부에 『학교폭력예방 및 대책에 관한 법률』에 따른 학교폭력 조치사항이 기재되어 있을 경우 각 호수에 따라 전형별 총점의 최저 1% ~ 최고 100%(과락, 사정 제외) 범위 내에서 감점 처리합니다. 감점 결과 전형별 총점이 0점 미만인 경우 최저점인 0점으로 처리합니다.

라. 서류평가 점수가 일정 수준 이하일 경우, 선발인원 이내의 순위에 포함되더라도 불합격 처리됩니다.

## 4. 전형일[면접고사]

학생부종합전형(SW인재)은 학교생활기록부(학교생활기록부 대체 활동보고서)만을 평가하는 전형으로, 별도의 고사를 실시하지 않습니다.

## 5. 합격자 발표 및 미등록 충원

가. 합격자 발표는 아래와 같은 일정으로 진행합니다. 세부사항은 2026년 12월 중 입학처 홈페이지를 통해 공지합니다.

최초합격자 발표	추가 합격자 발표	비고
2026.12.18.(금) 14:00	2026.12.29.(화) 18:00까지	차수별 추가 합격자 발표 및 등록기간 일정 / 홈페이지 발표 및 개별 전화 통보 여부는 추후 홈페이지 공지

나. 예비합격자 중 추가 합격하였으나 정해진 기한 내에 등록하지 않은 자는 등록 의사가 없는 것으로 간주하여 불합격자로 처리합니다.

다. 모집단위별로 총점 성적순에 따라 충원을 실시합니다.

라. 최종 등록 마감(2026.12.30.(수)) 후 미충원 인원은 정시모집으로 이월하여 선발합니다.

## 6. 제출 서류

구분	지원자 구분	제출서류	
(1) 자격 서류	학교생활기록부 온라인 제공 동의자 (국내고등학교 2004학년도 졸업자(2005년 2월 졸업) ~ 2022학년도 졸업자(2023년 2월 졸업) 중 수시모집 대입전형자료(학교생활기록부) 온라인 제공 신청자 포함)	제출 서류 없음	
	고등학교 학교생활기록부 온라인 제공 비동의자 및 온라인 제공 비대상자 졸업자	제출 서류 없음	
	국내고등학교 2004학년도 졸업자(2005년 2월 졸업) ~ 2022학년도 졸업자(2023년 2월 졸업) 중 수시모집 대입전형자료(학교생활기록부) 온라인 제공 미신청자 2005년 2월 이전 졸업자	* 평가 서류 중 블라인드 처리되지 않은 학교생활기록부를 통해 지원자격 확인	
	고등학교 졸업학력 검정고시 합격자 중 대입전형자료 온라인 제공 동의자	제출 서류 없음	*국내 고교 재학 사실이 있는 자는 해당 재학 고교의 학교생활기록부를 발급받아 자격서류에 추가 업로드 (39페이지 [5. 학교폭력 조치사항 반영 방법]의 '다'항 참조)
	고등학교 졸업학력 검정고시 합격자 중 대입전형자료 온라인 제공 비동의자	① 입학원서 출력본 1부 ② 고등학교 졸업학력 검정고시 합격증명서 1부 - 합격증서는 인정하지 않으며, 성적증명서는 제출 불필요	
	해외 고등학교 졸업(예정)자	① 입학원서 출력본 1부 ② 고등학교 졸업(예정) 증명서 1부 ③ 고등학교 성적증명서 1부	
	국내 학력인정 외국교육기관 졸업(예정)자	① 입학원서 출력본 1부 ② 고등학교 졸업(예정) 증명서 1부	
	교육부 인가 재외한국학교 졸업(예정)자	① 입학원서 출력본 1부 ② 고등학교 졸업(예정) 증명서 1부	
제출 서류와 주민등록번호, 성명이 다른 자	① 입학원서 출력본 1부 ② 주민등록초본(지원자 본인 기준) 1부		
학교생활기록부 온라인 제공 동의자 (국내고등학교 2004학년도 졸업자(2005년 2월 졸업) ~ 2022학년도 졸업자(2023년 2월 졸업) 중 수시모집 대입전형자료(학교생활기록부) 온라인 제공 신청자 포함)	제출 서류 없음		
고등학교 학교생활기록부 온라인 제공 비동의자 및 온라인 제공 비대상자 졸업자	① 학교생활기록부 1부 - 학교장 직인이 날인된 학교생활기록부 사본 제출		
국내고등학교 2004학년도 졸업자(2005년 2월 졸업) ~ 2022학년도 졸업자(2023년 2월 졸업) 중 수시모집 대입전형자료(학교생활기록부) 온라인 제공 미신청자 2005년 2월 이전 졸업자	① 학교생활기록부 대체 활동보고서 1부 - 본교 입학처 홈페이지(adms.hufs.ac.kr)에 탑재된 서식파일 참조 - 원서접수 사이트에서 목록표 작성 후 출력물은 활동증빙서류와 함께 제출		
고등학교 졸업학력 검정고시 합격자 중 대입전형자료 온라인 제공 동의자	① 학교생활기록부 1부 - 학교장 직인이 날인된 학교생활기록부 사본 제출		
고등학교 졸업학력 검정고시 합격자 중 대입전형자료 온라인 제공 비동의자	① 학교생활기록부 1부 - 학교장 직인이 날인된 학교생활기록부 사본 제출		
해외 고등학교 졸업(예정)자			
국내 학력인정 외국교육기관 졸업(예정)자			
교육부 인가 재외한국학교 졸업(예정)자			

- 지원 서류의 진위 여부를 확인하기 위해 필요시 추가 서류를 요청하거나 해당 기관에 조회를 의뢰할 수 있습니다. 허위 기재, 변조 등 부정한 방법으로 지원한 사실이 확인될 경우, 입학 전후를 불문하고 합격 및 입학이 취소되며 관계 법령에 따라 처벌받을 수 있습니다.
- 학교폭력 사실 기재 여부 확인을 위해 검정고시 합격자, 해외 고등학교 졸업(예정)자, 국내 학력인정 외국교육기관 졸업(예정)자 중 국내 고교 재학 사실이 있는 자는 해당 재학 고교의 학교생활기록부를 발급받아 자격서류에 업로드해야 합니다. 관련 서류 미제출 및 허위 작성하여 발생하는 불이익에 대한 책임은 지원자 본인에게 있습니다. 39페이지 [5. 학교폭력 조치사항 반영 방법]의 '다'항 참조
- 2026.9.14.(월) 17:00까지 제출 서류를 모두 PDF 파일로 업로드해야 합니다. (방문 및 우편 제출 불가)
  - 자격 서류 : 원본 서류 1부
  - 평가 서류 : 원본 서류와 블라인드 처리한 원본 서류 각 1부

**\* (1) 자격 서류와 (2) 평가 서류를 모두 제출해야 하는 지원자는 총 3개의 별도 PDF 파일로 만들어서 각각 업로드해야 합니다.**
- 최종 등록자는 온라인으로 업로드했던 제출 서류의 원본을 2027.2.19.(금)까지 본교 입학처로 등기우편을 통해 반드시 제출해야 합니다. (방문 제출은 불가합니다.)

학생부종합전형(SW인재)은 블라인드 평가를 실시합니다.

- 이에 따라 상기 전형의 평가자료로 활용되는 ①학교생활기록부(학생부 온라인 제공이 불가능한 자, 교육부 인가 재외한국학교), ②학교생활기록부 대체 활동보고서, ③활동증빙서류를 제출해야 하는 지원자는 원본 서류 1부, 블라인드 처리된 원본 서류 1부를 서류제출 기간에 원서접수 사이트에 각각의 PDF파일로 업로드해야 합니다.

**\* 학교생활기록부 온라인 제공 동의자는 해당 자료를 제출하지 않아도 됩니다.**

- 블라인드 처리 항목 : 성명, 수험번호, 주민등록번호, 생년월일, 학교명을 식별할 수 있는 모든 정보 및 학교생활기록부 기재금지 항목, 자율동아리, 독서활동 등 대입 미반영 항목

- 블라인드 처리가 미비한 경우 평가에 불이익을 받을 수 있습니다.

## 7. 동점자 처리 기준

서류평가 총점 순으로 합격자를 선발하며, 모집단위별 합격선에 동점자가 발생할 경우 아래의 성적순으로 선발합니다. 아래의 동점자 처리 기준을 적용하고도 성적 총점 동점자가 발생하는 경우에는 동점자 모두를 합격 처리합니다.

- 전 모집단위: 서류평가 평가요소별 점수순(진로역량 → 학업역량 → 공동체역량)

## 1. 지원자격

고등학교 졸업(예정)자 또는 기타 법령에 의하여 고등학교 졸업 이상의 학력이 있다고 인정된 자

## 2. 대학수학능력시험 최저학력기준

학생부종합전형(서류형)은 대학수학능력시험 최저학력기준을 적용하지 않습니다.

## 3. 전형 방법

가. 성적 반영 비율 및 점수

구분	서류평가	총점
일괄합산	500점(100%)	500점(100%)

[서류평가] 최고점 : 500점, 최저점 : 0점

나. 서류평가

- 1) 전형자료 : 학교생활기록부(학교생활기록부 대체 활동보고서)
- 2) 평가방법 : 2인의 평가자가 블라인드 처리된 지원자의 제출 서류를 바탕으로 학업역량, 진로역량, 공동체역량을 정성적·종합적으로 평가합니다.
- 3) 평가요소 및 평가항목

평가요소	비율(%)	평가항목	
학업역량	50	학업성취도	고교 교육과정에서 이수한 교과와 성취 수준이나 학업 발전의 정도
		학업태도	학업을 수행하고 학습에 나가려는 의지와 노력
		탐구력	지적 호기심을 바탕으로 사물과 현상에 대해 탐구하고, 문제를 해결하려는 노력
진로역량	30	전공(계열) 관련 교과 이수 노력	고교 교육과정에서 전공(계열)에 필요한 과목을 선택하여 이수한 정도
		전공(계열) 관련 교과 성취도	고교 교육과정에서 전공(계열)에 필요한 과목을 수강하고 취득한 학업성취 수준
		진로 탐색 활동과 경험	자신의 진로를 탐색하는 과정에서 이루어진 활동이나 경험 및 노력 정도
공동체역량	20	협업과 소통능력	공동체의 목표를 달성하기 위해 협력하며, 구성원들과 합리적인 의사소통을 할 수 있는 능력
		나눔과 배려	상대방을 존중하고 이해하여 원만한 관계를 형성하며, 타인을 위하여 기꺼이 나누어 주고자 하는 태도와 행동
		성실성과 규칙준수	책임감을 바탕으로 자신의 의무를 다하고, 공동체의 기본 윤리와 원칙을 준수하는 태도
		리더십	공동체의 목표 달성을 위해 구성원들의 상호작용을 이끌어가는 능력

\* 학교별 교육여건(소재지, 규모, 개설 과목 운영 여건 등)에 따른 교육과정 이수 기회의 차이를 충분히 고려하여, 학업적 노력 및 성장 과정, 과목 선택과 이수 노력 등을 종합적으로 평가합니다.

다. 학교생활기록부에 『학교폭력예방 및 대책에 관한 법률』에 따른 학교폭력 조치사항이 기재되어 있을 경우 각 호수에 따라 전형별 총점의 최저 1% ~ 최고 100%(과락, 사정 제외) 범위 내에서 감점 처리합니다. 감점 결과 전형별 총점이 0점 미만인 경우 최저점인 0점으로 처리합니다.

라. 서류평가 점수가 일정 수준 이하일 경우, 선발인원 이내의 순위에 포함되더라도 불합격 처리됩니다.

## 4. 전형일[면접고사]

학생부종합전형(서류형)은 학교생활기록부(학교생활기록부 대체 활동보고서)만을 평가하는 전형으로, 별도의 고사를 실시하지 않습니다.

## 5. 합격자 발표 및 미등록 충원

가. 합격자 발표는 아래와 같은 일정으로 진행합니다. 세부사항은 2026년 12월 중 입학처 홈페이지를 통해 공지합니다.

최초합격자 발표	추가 합격자 발표	비고
2026.12.18.(금) 14:00	2026.12.29.(화) 18:00까지	차수별 추가 합격자 발표 및 등록기간 일정 / 홈페이지 발표 및 개별 전화 통보 여부는 추후 홈페이지 공지

나. 예비합격자 중 추가 합격하였으나 정해진 기한 내에 등록하지 않은 자는 등록 의사가 없는 것으로 간주하여 불합격자로 처리합니다.

다. 모집단위별로 총점 성적순에 따라 충원을 실시합니다.

라. 최종 등록 마감(2026.12.30.(수)) 후 미충원 인원은 정시모집으로 이월하여 선발합니다.

## 6. 제출 서류

구분	지원자 구분	제출서류	
(1) 자격 서류	학교생활기록부 온라인 제공 동의자 (국내고등학교 2004학년도 졸업자(2005년 2월 졸업) ~ 2022학년도 졸업자(2023년 2월 졸업) 중 수시모집 대입전형자료(학교생활기록부) 온라인 제공 신청자 포함)	제출 서류 없음	
	고등학교 학교생활기록부 온라인 제공 비동의자 및 온라인 제공 비대상고 졸업자	제출 서류 없음	
	국내고등학교 2004학년도 졸업자(2005년 2월 졸업) ~ 2022학년도 졸업자(2023년 2월 졸업) 중 수시모집 대입전형자료(학교생활기록부) 온라인 제공 미신청자	제출 서류 없음 * 평가 서류 중 블라인드 처리되지 않은 학교생활기록부를 통해 지원자격 확인	
	2005년 2월 이전 졸업자		
	고등학교 졸업학력 검정고시 합격자 중 대입전형자료 온라인 제공 동의자	제출 서류 없음	*국내 고교 재학 사실이 있는 자는 해당 재학 고교의 학교생활기록부를 발급받아 자격서류에 추가 업로드 (39페이지 [5. 학교폭력 조치사항 반영 방법]의 '다'항 참조)
	고등학교 졸업학력 검정고시 합격자 중 대입전형자료 온라인 제공 비동의자	① 입학원서 출력본 1부 ② 고등학교 졸업학력 검정고시 합격증명서 1부 - 합격증서는 인정하지 않으며, 성적증명서는 제출 불필요	
	해외 고등학교 졸업(예정)자	① 입학원서 출력본 1부 ② 고등학교 졸업(예정) 증명서 1부 ③ 고등학교 성적증명서 1부	
	국내 학력인정 외국교육기관 졸업(예정)자	① 입학원서 출력본 1부 ② 고등학교 졸업(예정) 증명서 1부	
	교육부 인가 재외한국학교 졸업(예정)자	① 입학원서 출력본 1부 ② 고등학교 졸업(예정) 증명서 1부	
제출 서류와 주민등록번호, 성명이 다른 자	① 입학원서 출력본 1부 ② 주민등록초본(지원자 본인 기준) 1부		
(2) 평가 서류	학교생활기록부 온라인 제공 동의자 (국내고등학교 2004학년도 졸업자(2005년 2월 졸업) ~ 2022학년도 졸업자(2023년 2월 졸업) 중 수시모집 대입전형자료(학교생활기록부) 온라인 제공 신청자 포함)	제출 서류 없음	
	고등학교 학교생활기록부 온라인 제공 비동의자 및 온라인 제공 비대상고 졸업자		
	국내고등학교 2004학년도 졸업자(2005년 2월 졸업) ~ 2022학년도 졸업자(2023년 2월 졸업) 중 수시모집 대입전형자료(학교생활기록부) 온라인 제공 미신청자	① 학교생활기록부 1부 - 학교장 직인이 날인된 학교생활기록부 사본 제출	
	2005년 2월 이전 졸업자		
	고등학교 졸업학력 검정고시 합격자 중 대입전형자료 온라인 제공 동의자	① 학교생활기록부 대체 활동보고서 1부 - 본교 입학처 홈페이지(adms.hufs.ac.kr)에 탑재된 서식파일 참조 - 원서접수 사이트에서 목록표 작성 후 출력물은 활동증빙서류와 함께 제출	
	고등학교 졸업학력 검정고시 합격자 중 대입전형자료 온라인 제공 비동의자		
	해외 고등학교 졸업(예정)자 국내 학력인정 외국교육기관 졸업(예정)자	① 학교생활기록부 1부 - 학교장 직인이 날인된 학교생활기록부 사본 제출	

1. 지원 서류의 진위 여부를 확인하기 위해 필요시 추가 서류를 요청하거나 해당 기관에 조회를 의뢰할 수 있습니다. 허위 기재, 변조 등 부정확한 방법으로  
지원한 사실이 확인될 경우, 입학 전후를 불문하고 합격 및 입학이 취소되며 관계 법령에 따라 처벌받을 수 있습니다.
2. 학교폭력 사실 기재 여부 확인을 위해 검정고시 합격자, 해외 고등학교 졸업(예정)자, 국내 학력인정 외국교육기관 졸업(예정)자 중 국내 고교 재학 사실이  
있는 자는 해당 재학 고교의 학교생활기록부를 발급받아 자격서류에 업로드해야 합니다. 관련 서류 미제출 및 허위 작성하여 발생하는 불이익에 대한  
책임은 지원자 본인에게 있습니다. 39페이지 [5. 학교폭력 조치사항 반영 방법]의 '다'항 참조
3. 2026.9.14.(월) 17:00까지 제출 서류를 모두 PDF 파일로 업로드해야 합니다. (방문 및 우편 제출 불가)  
(1) 자격 서류 : 원본 서류 1부  
(2) 평가 서류 : 원본 서류와 블라인드 처리한 원본 서류 각 1부  
\* (1) 자격 서류와 (2) 평가 서류를 모두 제출해야 하는 지원자는 총 3개의 별도 PDF 파일로 만들어서 각각 업로드해야 합니다.
4. 최종 등록자는 온라인으로 업로드했던 제출 서류의 원본을 2027.2.19.(금)까지 본교 입학처로 등기우편을 통해 반드시 제출해야 합니다. (방문 제출은  
불가합니다.)

학생부종합전형(서류형)은 블라인드 평가를 실시합니다.

- 이에 따라 상기 전형의 평가자료로 활용되는 ①학교생활기록부(학생부 온라인 제공이 불가능한 자, 교육부 인가 재외한국학교), ②학교생활기록부 대체  
활동보고서, ③활동증빙서류를 제출해야 하는 지원자는 원본 서류 1부, 블라인드 처리된 원본 서류 1부를 서류제출 기간에 원서접수 사이트에 각각의  
PDF파일로 업로드해야 합니다.

\* 학교생활기록부 온라인 제공 동의자는 해당 자료를 제출하지 않아도 됩니다.

- 블라인드 처리 항목 : 성명, 수험번호, 주민등록번호, 생년월일, 학교명을 식별할 수 있는 모든 정보 및 학교생활기록부 기재금지 항목, 자율동아리,  
독서활동 등 대입 미반영 항목

- 블라인드 처리가 미비한 경우 평가에 불이익을 받을 수 있습니다.

## 7. 동점자 처리 기준

서류평가 총점 순으로 합격자를 선발하며, 모집단위별 합격선에 동점자가 발생할 경우 아래의 성적순으로 선발합니다. 아래의 동점자 처리 기준  
을 적용하고도 성적 총점 동점자가 발생하는 경우에는 동점자 모두를 합격 처리합니다.

- 전 모집단위 : 서류평가 평가요소별 점수순(학업역량 → 진로역량 → 공동체역량)

## 1. 지원자격

고등학교 졸업(예정)자 혹은 기타 법령에 의하여 고등학교 졸업 이상의 학력이 있다고 인정된 자로서, 아래의 지원자격 중 하나에 해당하는 자  
가. 기초생활수급자 및 차상위계층

- 1) 국민기초생활보장법 제2조 제1호 및 제2호에 따른 수급(권)자
- 2) 국민기초생활보장법 제2조 제10호에 따른 차상위계층 중 차상위 복지급여(차상위 자활급여, 차상위 장애수당, 차상위 장애인연금부가급여, 차상위 건강보험본인부담경감)를 받고 있는 가구의 학생 또는 차상위계층 확인서 발급대상 가구의 학생
- 3) 한부모가족지원법 제5조 및 제5조2에 따른 복지급여(한부모가족지원) 수급 가구의 학생

나. 국가보훈대상자 : 국가보훈기본법 제3조 제2호에 따른 국가보훈대상자로서 국가보훈관계 법령에 따른 교육지원 대상자

다. 농어촌학생 (고교 졸업예정자의 경우, 고교 졸업 시까지 자격이 유지되어야 함)

### [유형1] 중·고등학교 6년 연속 이수자

지방자치법 제3조에 의한 읍·면 또는 도서·벽지 교육진흥법 시행규칙 제2조에 따른 도서·벽지에 소재하는 학교에서 중학교 입학 시부터 고등학교 졸업 시까지 중·고등학교 전 교육과정을 이수하는 기간 동안 본인, 부·모가 모두 읍·면 또는 도서·벽지에서 거주하고 출신 고등학교장의 확인을 받은 졸업(예정)자

### [유형2] 초·중·고등학교 12년 연속 이수자

지방자치법 제3조에 의한 읍·면 또는 도서·벽지 교육진흥법 시행규칙 제2조에 따른 도서·벽지에 소재하는 학교에서 초등학교 입학 시부터 고등학교 졸업 시까지 초·중·고등학교 12년 전 교육과정을 이수한 자 중 자격 해당 기간 동안 본인이 읍·면 또는 도서·벽지 지역에 거주하고 출신 고등학교장의 확인을 받은 졸업(예정)자

라. 서해 5도 학생 : '서해 5도 지원특별법' 제2조 제1호에 해당하는 지역에 소재하는 고등학교 졸업(예정)자로서, 아래의 기준 중 하나에 해당하는 자 (고교 졸업예정자의 경우, 고교 졸업 시까지 자격이 유지되어야 함)

### [유형1] '서해 5도 지원 특별법 시행령 제11조 제1호' 해당자

서해 5도에서 친권자 또는 후견인과 함께 거주하면서 서해 5도에 설립된 중학교 및 고등학교의 모든 교육과정을 이수한 학생

### [유형2] '서해 5도 지원 특별법 시행령 제11조 제2호' 해당자

서해 5도에 거주하면서 서해 5도에 설립된 초·중·고등학교의 모든 교육과정을 이수한 학생

### 기회균형전형 농어촌학생 / 서해 5도 학생 지원자격 관련 사항

- 영재학교, 과학고, 외국어고, 국제고, 예술고, 체육고, 산업수요 맞춤형 고등학교 출신자, 외국고 출신자, 고등학교 졸업학력 검정고시 합격자, 학력인정 평생교육시설 출신자, 비인가 대안학교 출신자는 지원할 수 없습니다.
- 농어촌학생의 경우 중·고교 재학 중 또는 졸업 이후 읍·면이 동으로 개편된 경우에도 해당 동 지역을 읍·면 지역으로 간주합니다.
- 읍·면 또는 도서·벽지 지역 (서해 5도) 거주시점 개시일 : 해당 연도의 각 학교 입학 개시일
- 고교 졸업예정자가 최종 합격할 경우 재학 고등학교의 졸업 시까지 지원자격을 유지해야 하며, 자격을 유지하지 않을 경우 불합격 또는 입학이 취소될 수 있습니다.

## 2. 대학수학능력시험 최저학력기준

기회균형전형은 대학수학능력시험 최저학력기준을 적용하지 않습니다.

### 3. 전형 방법

#### 가. 성적 반영 비율 및 점수

구분	서류평가	총점
일괄합산	500점(100%)	500점(100%)

[서류평가] 최고점: 500점, 최저점: 0점

#### 나. 서류평가

- 1) 전형자료 : 학교생활기록부(학교생활기록부 대체 활동보고서)
- 2) 평가방법 : 2인의 평가자가 블라인드 처리된 지원자의 제출 서류를 바탕으로 학업역량, 진로역량, 공동체역량을 정성적·종합적으로 평가합니다.
- 3) 평가요소 및 평가항목

평가요소	비율(%)	평가항목	
학업역량	50	학업성취도	고교 교육과정에서 이수한 교과목의 성취 수준이나 학업 발전의 정도
		학업태도	학업을 수행하고 학습해 나가려는 의지와 노력
		탐구력	지적 호기심을 바탕으로 사물과 현상에 대해 탐구하고, 문제를 해결하려는 노력
진로역량	30	전공(계열) 관련 교과 이수 노력	고교 교육과정에서 전공(계열)에 필요한 과목을 선택하여 이수한 정도
		전공(계열) 관련 교과 성취도	고교 교육과정에서 전공(계열)에 필요한 과목을 수강하고 취득한 학업성취 수준
		진로 탐색 활동과 경험	자신의 진로를 탐색하는 과정에서 이루어진 활동이나 경험 및 노력 정도
공동체역량	20	협업과 소통능력	공동체의 목표를 달성하기 위해 협력하며, 구성원들과 합리적인 의사소통을 할 수 있는 능력
		나눔과 배려	상대방을 존중하고 이해하여 원만한 관계를 형성하며, 타인을 위하여 기꺼이 나누어 주고자 하는 태도와 행동
		성실성과 규칙준수	책임감을 바탕으로 자신의 의무를 다하고, 공동체의 기본 윤리와 원칙을 준수하는 태도
		리더십	공동체의 목표 달성을 위해 구성원들의 상호작용을 이끌어가는 능력

\* 학교별 교육여건(소재지, 규모, 개설 과목 운영 여건 등)에 따른 교육과정 이수 기회의 차이를 충분히 고려하여, 학업적 노력 및 성장 과정, 과목 선택과 이수 노력 등을 종합적으로 평가합니다.

- 다. 학교생활기록부에 『학교폭력예방 및 대책에 관한 법률』에 따른 학교폭력 조치사항이 기재되어 있을 경우 각 호수에 따라 전형별 총점의 최저 1% ~ 최고 100%(과락, 사정 제외) 범위 내에서 감점 처리합니다. 감점 결과 전형별 총점이 0점 미만인 경우 최저점인 0점으로 처리합니다.
- 라. 서류평가 점수가 일정 수준 이하일 경우, 선발인원 이내의 순위에 포함되더라도 불합격 처리됩니다.

### 4. 전형일[면접고사]

기회균형전형은 학교생활기록부(학교생활기록부 대체 활동보고서)만을 평가하는 전형으로, 별도의 고사를 실시하지 않습니다.

### 5. 합격자 발표 및 미등록 총원

가. 합격자 발표는 아래와 같은 일정으로 진행합니다. 세부사항은 2026년 12월 중 입학처 홈페이지를 통해 공지합니다.

최초합격자 발표	추가 합격자 발표	비고
2026.12.18.(금) 14:00	2026.12.29.(화) 18:00까지	차수별 추가 합격자 발표 및 등록기간 일정 / 홈페이지 발표 및 개별 전화 통보 여부는 추후 홈페이지 공지

나. 예비합격자 중 추가 합격하였으나 정해진 기한 내에 등록하지 않은 자는 등록 의사가 없는 것으로 간주하여 불합격자로 처리합니다.

다. 모집단위별로 총점 성적순에 따라 총원을 실시합니다.

라. 최종 등록 마감(2026.12.30.(수)) 후 미충원 인원은 정시모집으로 이월하여 선발합니다.

## 6. 제출 서류

구분	지원자 구분	제출 서류			
(1) 기본 자격 서류	기초생활 수급자 및 차상위 계층	기초생활수급(권)자	① 입학원서 출력본 1부 ② 국민기초생활수급자 증명서 1부 - 시·군·구청, 읍·면·동 주민센터 및 시·도교육청 발급	지원자 본인 기준 발급(본인만 해당됨)	
		차상위 복지 급여 수급 가구의 학생	자활급여 수급자	① 입학원서 출력본 1부	수급자 또는 대상자가 지원자 본인이 아닌 경우, 수급확인서나 증명서 외에 가족관계증명서(부 또는 모 명의)와 주민등록등본 각 1부 추가 제출
			장애수당 수급자	② 차상위복지급여 수급 확인서 1부	
			장애인연금 부가급여 수급자	- 자활근로자 확인서, 장애(아동)수당대상자 확인서, 장애인연금대상자 확인서, 차상위계층 확인서 중 해당 서류	
			차상위계층 확인서 발급사업 대상자(구 우선돌봄 차상위가구)	- 시·군·구청, 읍·면·동 주민센터 또는 복지로 홈페이지에서 발급	
	차상위 본인부담경감 대상자	① 입학원서 출력본 1부 ② 차상위 본인부담경감대상자 증명서 1부 - 국민건강보험공단 발급			
		한부모가정 지원사업 급여 수급 가구의 학생	① 입학원서 출력본 1부 ② 한부모가족증명서 1부 - 시·군·구청, 읍·면·동 주민센터 또는 복지로 홈페이지에서 발급		
		국가보훈대상자	① 입학원서 출력본 1부 ② 대학입학특별전형대상자 증명서 1부 - 지방보훈청, 보훈지청 또는 정부24 홈페이지에서 발급		
	농어촌학생 [유형1] 중·고등학교 6년 연속 이수자	[유형1] 공통	① 입학원서 출력본 1부 ② 농어촌/서해 5도학생 지원자격 확인서 1부 - 본교 입학처 홈페이지(adms.hufs.ac.kr)에 탑재된 서식파일 참조 - 반드시 고등학교장 직인을 날인하여 제출 ③ 중학교 학교생활기록부 1부 ④ 가족관계증명서(지원자 본인 기준) 1부 ⑤ 주민등록초본 3부(지원자 본인, 부, 모 기준 각 1부) - 주민등록번호, 과거 주소변동 사항 전체 및 날짜 모두 포함 - 부 또는 모가 외국 국적인 경우 외국인등록사실증명서 제출		
	서해 5도 학생 [유형1] '서해 5도 지원 특별법 시행령 제11조 제1호' 해당자	[유형1] 해당자	부모 이혼 시 부모 사망 시	① 기본증명서(지원자 본인 기준) 1부 ② 혼인관계증명서(친권이 있는 부모 기준, 상세) 1부 ① 기본증명서 또는 제적등본 1부(사망한 부 또는 모 기준)	
농어촌학생 [유형2] 초·중·고등학교 12년 연속 이수자	서해 5도학생 [유형2]'서해 5도 지원 특별법 시행령 제11조 제2호' 해당자		① 입학원서 출력본 1부 ② 농어촌/서해 5도학생 지원자격 확인서 1부 - 본교 입학처 홈페이지(adms.hufs.ac.kr)에 탑재된 서식파일 참조 - 반드시 고등학교장 직인을 날인하여 제출 ③ 초등학교 학교생활기록부 1부 ④ 중학교 학교생활기록부 1부 ⑤ 주민등록초본 1부(지원자 본인 기준) - 주민등록번호, 과거 주소변동 사항 전체 및 날짜 모두 포함		
(2) 추가 자격 서류	학교생활기록부 온라인 제공 동의자 (국내고등학교 2004학년도 졸업자(2005년 2월 졸업) ~ 2022학년도 졸업자(2023년 2월 졸업) 중 수시모집 대입전형자료(학교생활기록부) 온라인 제공 신청자 포함)	제출 서류 없음			
	고등학교 학교생활기록부 온라인 제공 비동의자 및 온라인 제공 비대상교 졸업자	제출 서류 없음			
	국내고등학교 2004학년도 졸업자(2005년 2월 졸업) ~ 2022학년도 졸업자(2023년 2월 졸업) 중 수시모집 대입전형자료(학교생활기록부) 온라인 제공 미신청자	제출 서류 없음 ※ 평가 서류 중 블라인드 처리되지 않은 학교생활기록부를 통해 지원자격 확인			
	2005년 2월 이전 졸업자	제출 서류 없음			
	고등학교 졸업학력 검정고시 합격자 중 대입전형자료 온라인 제공 동의자	제출 서류 없음	*국내 고교 재학 사실이 있는 자는 해당 재학 고교의 학교생활기록부를 발급받아 자격서류에 추가 업로드 (39페이지 [5. 학교폭력 조치사항 반영 방법]의 '다'항 참조)		
	고등학교 졸업학력 검정고시 합격자 중 대입전형자료 온라인 제공 비동의자	① 입학원서 출력본 1부 ② 고등학교 졸업학력 검정고시 합격증명서 1부 - 합격증서는 인정하지 않으며, 성적증명서는 제출 불필요			
	해외 고등학교 졸업(예정)자	① 입학원서 출력본 1부 ② 고등학교 졸업(예정) 증명서 1부 ③ 고등학교 성적증명서 1부			
	국내 학력인정 외국교육기관 졸업(예정)자	① 입학원서 출력본 1부 ② 고등학교 졸업(예정) 증명서 1부			
교육부 인가 재외한국학교 졸업(예정)자	① 입학원서 출력본 1부 ② 고등학교 졸업(예정) 증명서 1부				
제출 서류와 주민등록번호, 성명이 다른 자	① 입학원서 출력본 1부 ② 주민등록초본(지원자 본인 기준) 1부				

<b>(3) 평가 서류</b>	학교생활기록부 온라인 제공 동의자 (국내고등학교 2004학년도 졸업자(2005년 2월 졸업) ~ 2022학년도 졸업자(2023년 2월 졸업) 중 수시모집 대입전형자료(학교생활기록부) 온라인 제공 신청자 포함)	제출 서류 없음
	고등학교 학교생활기록부 온라인 제공 비동의자 및 온라인 제공 비대상교 졸업자	
	국내고등학교 2004학년도 졸업자(2005년 2월 졸업) ~ 2022학년도 졸업자(2023년 2월 졸업) 중 수시모집 대입전형자료(학교생활기록부) 온라인 제공 미신청자 2005년 2월 이전 졸업자	① 학교생활기록부 1부 - 학교장 직인이 날인된 학교생활기록부 사본 제출
	고등학교 졸업학력 검정고시 합격자 중 대입전형자료 온라인 제공 동의자	① 학교생활기록부 대체 활동보고서 1부 - 본교 입학처 홈페이지(adms.hufs.ac.kr)에 탑재된 서식파일 참조 - 원서접수 사이트에서 목록표 작성 후 출력물은 활동증빙서류와 함께 제출
	고등학교 졸업학력 검정고시 합격자 중 대입전형자료 온라인 제공 비동의자	
	해외 고등학교 졸업(예정)자	
	국내 학력인정 외국교육기관 졸업(예정)자	
	교육부 인가 재외한국학교 졸업(예정)자	① 학교생활기록부 1부 - 학교장 직인이 날인된 학교생활기록부 사본 제출

- (1) 기본 자격 서류는 **2026.9.01.(화) 이후에 발급 받은 서류만** 인정합니다.
  - 지원 서류의 진위 여부를 확인하기 위해 필요시 추가 서류를 요청하거나 해당 기관에 조회를 의뢰할 수 있습니다. 허위 기재, 변조 등 부정한 방법으로 지원한 사실이 확인된 경우, 입학 전후를 불문하고 합격 및 입학이 취소되며 관계 법령에 따라 처벌받을 수 있습니다.
  - 학교폭력 사실 기재 여부 확인을 위해 검정고시 합격자, 해외 고등학교 졸업(예정)자, 국내 학력인정 외국교육기관 졸업(예정)자 중 국내 고교 재학 사실이 있는 자는 해당 재학 고교의 학교생활기록부를 발급받아 자격서류에 업로드해야 합니다. 관련 서류 미제출 및 허위 작성하여 발생하는 불이익에 대한 책임은 지원자 본인에게 있습니다. (39페이지 [5. 학교폭력 조치사항 반영 방법]의 '다'항 참조)
  - 2026.9.14.(월) 17:00까지 제출 서류를 모두 PDF 파일로 업로드해야 합니다.(방문 및 우편 제출 불가)  
\* 단, **기회균형전형 중 기초생활수급자 및 차상위계층, 국가보훈대상자 자격 지원자는 온라인 제출 외에 원본서류를 등기우편으로 별도 제출해야 합니다. (9.14.(월)까지 등기우편 제출(소인 유효))**  
(1) 기본 자격 서류, (2) 추가 자격 서류: 원본 서류 1부  
(3) 평가 서류: 원본 서류와 블라인드 처리된 원본 서류 각 1부  
\* **(1) 기본 자격 서류와 (2) 추가 자격 서류를 모두 제출해야 하는 경우는 해당 서류 전체를 하나의 PDF 파일로 병합하여 업로드해야 합니다. (3) 평가 서류 중 원본 서류, 블라인드 처리된 원본 서류는 별도의 PDF 파일로 만들어서 각각 업로드해야 합니다. (최소 1개 ~ 최대 3개의 PDF 파일 업로드)**
  - 최종 등록자는 온라인으로 업로드했던 제출 서류의 원본을 2027.2.19.(금)까지 본교 입학처로 등기우편을 통해 반드시 제출해야 합니다. (방문 제출은 불가합니다.)
  - 농어촌학생 특별전형과 서해 5도 학생 특별전형은 최종 등록자의 경우 고등학교 졸업일까지 농어촌 또는 도서·벽지, 서해 5도 지역에 계속 거주하여야 하며, 이를 증명할 수 있는 원본 서류를 2027.2.19.(금)까지 본교 입학처로 등기우편 발송해야 합니다.(방문 제출 불가) 기한 내 미제출 시 합격 및 입학이 취소될 수 있습니다.
- [유형1] ① 고등학교 졸업증명서(혹은 학교생활기록부) 1부  
② 가족관계증명서(지원자 본인 기준) 1부  
③ 주민등록초본 3부(지원자 본인, 부, 모 기준 각 1부)  
- 주민등록번호, 고등학교 졸업일까지의 주소변동 사항 전체 및 날짜 모두 포함
- [유형2] ① 고등학교 졸업증명서(혹은 학교생활기록부)  
② 주민등록초본(지원자 본인 기준) 1부  
- 주민등록번호, 고등학교 졸업일까지의 주소변동 사항 전체 및 날짜 모두 포함
- 고등학교 졸업일 이전에 [유형1] 지원자 본인, 부, 모 / [유형2] 지원자 본인의 주소지가 농어촌 또는 도서·벽지, 서해 5도 지역에서 전출된 사실이 확인될 경우 합격 및 입학을 취소합니다.

기회균형전형은 블라인드 평가를 실시합니다.

- 이에 따라 상기 전형의 평가자료로 활용되는 ①**학교생활기록부(학생부 온라인 제공이 불가능한 자, 교육부 인가 재외한국학교)**, ②**학교생활기록부 대체 활동보고서**, ③**활동증빙서류**를 제출해야 하는 지원자는 **원본 서류 1부, 블라인드 처리된 원본 서류 1부**를 서류제출 기간에 원서접수 사이트에 각각의 PDF파일로 업로드해야 합니다.

\* **학교생활기록부 온라인 제공 동의자는 해당 자료를 제출하지 않아도 됩니다.**

- 블라인드 처리 항목 : 성명, 수험번호, 주민등록번호, 생년월일, 학교명을 식별할 수 있는 모든 정보 및 학교생활기록부 기재금지 항목, 자율동아리, 독서활동 등 대입 미반영 항목

- 블라인드 처리가 미비한 경우 평가에 불이익을 받을 수 있습니다.

## 7. 동점자 처리 기준

서류평가 총점 순으로 합격자를 선발하며, 모집단위별 합격선에 동점자가 발생할 경우 아래의 성적순으로 선발합니다. 아래의 동점자 처리 기준을 적용하고도 성적 총점 동점자가 발생하는 경우에는 동점자 모두를 합격 처리합니다.

•전 모집단위 : 서류평가 평가요소별 점수순(학업역량 → 진로역량 → 공동체역량)

## 8. 기타

기회균형전형 지원자 중 기초생활수급자 및 차상위계층, 국가보훈대상자는 전형료가 전액 감면됩니다.

## 1. 지원자격

고등학교 졸업(예정)자 또는 기타 법령에 의하여 고등학교 졸업 이상의 학력이 있다고 인정된 자

## 2. 대학수학능력시험 최저학력기준

모집단위		대학수학능력시험 최저학력기준
영어대학	ELLT학과, 영미문학·문화학과, 영어통번역학과	국어, 수학, 영어, 탐구(사회 혹은 과학탐구 1과목) 중 2개 영역 등급 합 4 이내
서양어대학	프랑스어학부, 독일어과, 노어과, 스페인어과, 이탈리아어과, 포르투갈어과, 네덜란드어과, 스칸디나비아어과	
아시아언어 문화대학	말레이·인도네시아학과, 태국학과, 베트남학과, 인도·남아시아학과, 아랍어과, 튀르키예·아제르바이잔학과, 페르시아어·이란학과, 몽골학과	
중국학대학	중국언어문화학부, 중국외교통상학부	
일본학대학	일본언어문화학부, 융합일본지역학부	
사회과학대학	정치외교학과, 행정학과, 미디어커뮤니케이션학부	
상경대학	국제통상학과, 경제학부	
경영대학	경영학부	
AI융합대학	Language & AI융합학부, Social Science & AI융합학부	
<b>AI융합대학(서울)[통합모집]</b>		
국제학부, Language & Diplomacy학부, Language & Trade학부		
<b>자유전공학부(서울)</b>		
인문대학	철학과, 사학과, 언어인지과학과	
경상대학	Global Business & Technology학부, 국제금융학과	
자연과학대학	수학과, 통계학과, 전자물리학과, 환경학과, 생명공학과, 화학과	
공과대학	컴퓨터공학부, AI로봇공학과, 반도체전자공학부(반도체공학전공), 반도체전자공학부(전자공학전공), 산업경영공학과	
융합인재대학	융합인재학부	
Culture & Technology 융합대학	디지털콘텐츠학부, 투어리즘 & 웰니스학부, 글로벌스포츠평산학부	
AI융합대학	AI데이터융합학부, Finance & AI융합학부	
<b>AI융합대학(글로벌)[통합모집]</b>		
<b>바이오메디컬공학부, 기후변화융합학부</b>		
<b>자유전공학부(글로벌)</b>		

\* 탐구영역을 제2외국어 또는 한문으로 대체 불가합니다.

\* 대학수학능력시험 중 일부 영역만 응시하여 대학수학능력시험 최저학력기준을 충족하여도 인정합니다.

\* 지원자 중 대학수학능력시험 최저학력기준 미충족자는 입학사정 대상에서 제외합니다.

## 3. 전형 방법

### 가. 성적 반영비율 및 점수

구분	논술고사	총점
일괄합산	1,000점(100%)	1,000점(100%)

\* 학교생활기록부에 『학교폭력예방 및 대책에 관한 법률』에 따른 학교폭력 조치사항이 기재되어 있을 경우 각 호수에 따라 전형별 총점의 최저 1% ~ 최고 100% (과락, 사정 제외) 범위 내에서 감점 처리합니다. 감점 결과 전형별 총점이 0점 미만인 경우 최저점인 0점으로 처리합니다.

### 나. 논술고사 출제범위

- 1) 인문계, 사회계 : 통합교과형으로 고교 교육과정 내
- 2) 자연계 : 수학I, 수학II

#### 4. 전형일[논술고사]

구분		논술고사			
고사장 안내	2026.11.25.(수) 입학처 홈페이지				
전형일	2026.11.28.(토)		2026.11.29.(일)		
고사시간	[T1]	[T2]	[T3]	[T4]	
	10:00 ~ 11:30	15:00 ~ 16:30	10:00 ~ 11:30	15:00 ~ 16:30	
	90분	90분	90분	90분	
문항유형	인문계	사회계	인문계	사회계	자연계
모집단위	[서울] 영어대학 서양어대학 중국학대학 자유전공학부(서울)	[서울] 사회과학대학 상경대학 Language & Diplomacy학부 Language & Trade학부 Social Science & AI융합학부  [글로벌] 경상대학 Finance & AI융합학부	[서울] 아시아언어문화대학 일본학대학  [글로벌] 인문대학 융합인재대학 Culture & Technology융합대학 자유전공학부(글로벌)	[서울] 경영대학 국제학부	[서울] Language & AI융합학부 AI융합대학(서울)[통합모집]  [글로벌] AI융합대학(글로벌)[통합모집] 자연과학대학 공과대학 바이오메디컬공학부 SI데이터융합학부 기후변화융합학부
	서울캠퍼스 지정장소				

#### 5. 합격자 발표 및 미등록 충원

가. 합격자 발표는 아래와 같은 일정으로 진행합니다. 세부사항은 2026년 12월 중 입학처 홈페이지를 통해 공지합니다.

최초합격자 발표	추가 합격자 발표	비고
2026.12.18.(금) 14:00	2026.12.29.(화) 18:00까지	차수별 추가 합격자 발표 및 등록기간 일정 / 홈페이지 발표 및 개별 전화 통보 여부는 추후 홈페이지 공지

나. 예비합격자 중 추가 합격하였으나 정해진 기한 내에 등록하지 않은 자는 등록 의사가 없는 것으로 간주하여 불합격자로 처리합니다.

다. 모집단위별로 총점 성적순에 따라 충원을 실시합니다.

라. 최종 등록 마감(2026.12.30.(수)) 후 미충원 인원은 정시모집으로 이월하여 선발합니다.

#### 6. 제출 서류

지원자 구분		제출 서류	
학교생활기록부 온라인 제공 동의자(국내고등학교 2004학년도 졸업자(2005년 2월 졸업) ~ 2022학년도 졸업자(2023년 2월 졸업) 중 수시모집 대입전형자료(학교생활기록부) 온라인 제공 신청자 포함)		제출 서류 없음	
고등학교 졸업학력 검정고시 합격자 출신자	고등학교 졸업학력 검정고시 합격자 중 대입전형자료 온라인 제공 동의자	제출 서류 없음	
	고등학교 졸업학력 검정고시 합격자 중 대입전형자료 온라인 제공 비동의자	- 입학원서 출력본 1부 - 고등학교 졸업학력 검정고시 합격 증명서 1부 - 합격증서는 인정하지 않음 - 성적증명서는 제출 불필요	
해외 고등학교 졸업(예정)자 국내 학력인정 외국교육기관 졸업(예정)자		- 입학원서 출력본 1부 - 고등학교 졸업(예정)증명서 1부 - 고등학교 성적증명서 1부 - 구체적인 세부 내용은 37페이지 [서류 제출 안내]의 '마'항 참조	
- 고등학교 학교생활기록부 온라인 제공 비동의자 및 온라인 제공 비대상고 졸업자 - 국내고등학교 2004학년도 졸업자(2005년 2월 졸업) ~ 2022학년도 졸업자(2023년 2월 졸업) 중 수시모집 대입전형자료(학교생활기록부) 온라인 제공 미신청자 - 2005년 2월 이전 졸업자		- 입학원서 출력본 1부 - 학교생활기록부 1부	
제출 서류와 주민등록번호, 성명이 다른 자		- 입학원서 출력본 1부 - 주민등록초본 1부	

- 
1. 지원 서류의 진위 여부를 확인하기 위해 필요시 추가 서류를 요청하거나 해당 기관에 조회를 의뢰할 수 있습니다. 허위 기재, 변조 등 부정한 방법으로 지원한 사실이 확인될 경우, 입학 전후를 불문하고 합격 및 입학이 취소되며 관계 법령에 따라 처벌받을 수 있습니다.
  2. 학교폭력 사실 기재 여부 확인을 위해 검정고시 합격자, 해외 고등학교 졸업(예정)자, 국내 학력인정 외국교육기관 졸업(예정)자 중 국내 고교 재학 사실이 있는 자는 해당 재학 고교의 학교생활기록부를 발급받아 자격서류에 업로드해야 합니다. 관련 서류 미제출 및 허위 작성하여 발생하는 불이익에 대한 책임은 지원자 본인에게 있습니다. 39페이지 [5. 학교폭력 조치사항 반영 방법]의 '다'항 참조
  3. 모든 제출 서류는 스캔하여 하나의 PDF 파일로 통합한 뒤, 2026.9.14.(월) 17:00까지 원서접수 사이트에 업로드해야 합니다. (방문 및 우편 제출은 일절 불가합니다.)
  4. 최종 등록자는 온라인으로 업로드했던 제출 서류의 원본을 2027.2.19.(금)까지 본교 입학처로 등기우편을 통해 반드시 제출해야 합니다. (방문 제출은 불가합니다.)
- 

## 7. 동점자 처리 기준

동점자가 발생할 경우 아래의 성적순으로 선발합니다. 아래의 동점자 처리 기준을 적용하고도 성적 총점 동점자가 발생하는 경우에는 동점자 모두를 합격처리합니다.

가. 논술고사 높은 배점 문항 성적순

나. 학교생활기록부 교과 영역별 성적순

- 1) 교과 영역별 성적은 학교장추천전형의 반영교과목 및 교과별 반영비율을 적용하여 교과점수를 산출함 (38페이지 '학교생활기록부 교과성적 및 학교폭력조치사항 반영방법' 참조)
- 2) 비교내신 적용자의 경우 비교내신 등급표(39페이지 [논술전형 비교내신 적용방법] 참조)에 의한 학교생활기록부 교과 환산점수를 해당 교과 영역별 적용비율로 곱하여 변환한 점수를 해당 교과 영역별 점수로 인정하여 동점자 처리

## 가. 지원서류 제출 안내

1) 제출 기간: 2026.9.8.(화) 10:00 ~ 9.14.(월) 17:00

## 2) 제출 방법

① 제출 원칙: 모든 제출 서류는 온라인 제출을 원칙으로 하며, 방문 및 우편을 통한 서류 제출은 일절 불가합니다.

\* 단, 기회균형전형 중 기초생활수급자 및 차상위계층, 국가보훈대상자 자격 지원자는 온라인 제출 외에 원본서류를 등기우편으로 별도 제출해야 합니다. (9.14.(월)까지 등기우편 제출(소인 유효))

② 제출 절차: 원서접수 시, 해당 전형 및 자격별 필수 제출 서류를 모두 스캔하여 PDF 파일로 변환한 후 원서접수 사이트에 업로드하시기 바랍니다.

③ 유의 사항: 전형 및 지원 자격에 따라 제출 서류 목록이 상이하므로, 지원하시는 전형의 서류 제출 방법을 반드시 확인한 후 제출하시기 바랍니다.

3) 원본 서류 제출: 최종 등록자는 온라인으로 업로드했던 제출 서류의 원본을 2027.2.19.(금)까지 본교 입학처로 등기우편을 통해 반드시 제출해야 합니다. (방문 제출은 불가합니다.)

나. 국내 고등학교 졸업(예정)자 중 **학교생활기록부 온라인 제공 비동의자**는 학교생활기록부를 발급받아 입학원서와 함께 원서접수 시 PDF 파일로 제출해야 합니다.다. 학교폭력 사실 기재 여부 확인을 위해 검정고시 합격자, 해외 고등학교 졸업(예정)자, 국내 학력인정 외국교육기관 졸업(예정)자 중 **국내 고교 재학 사실이 있는 자**는 해당 재학 고교의 학교생활기록부를 발급받아 자격서류에 업로드해야 합니다. 관련 서류 미제출로 인한 불이익에 대한 책임은 지원자 본인에게 있습니다.

라. 고등학교 졸업학력 검정고시 대입전형자료를 나이스 대국민 서비스 홈페이지에서 온라인으로 신청한 후 본 대학교 원서접수 시 검정고시 온라인 제공 동의 확인번호를 입력한 경우 검정고시 합격 증명서를 본 대학교에 별도 제출하지 않아도 됩니다.

마. 지원자가 재학한 학교의 소재 국가가 아포스티유(Apostille) 협약국인 경우 고등학교 성적증명서 및 고등학교 졸업(예정)증명서 등에 대한 아포스티유 확인서를 제출해야 하며, 미가입국인 경우 재외교육기관 확인서 또는 영사확인서를 제출해야 합니다.

## (\* 가입국이라도 발급이 어려울 경우 영사확인 대체 가능)

\* 단, 「재외국민의 교육지원 등에 관한 법률」 제5조, 동법 시행규칙 제2조, 제3조에 의거 재외국민에게 「초·중등교육법」의 규정에 따른 학교교육을 실시하기 위해 교육부장관의 승인을 받아 설립·운영되는 교육기관에 재학한 재외국민은 제외

## 아포스티유(Apostille) 확인 안내

- 제출대상자: 2027학년도 지원자 중 외국학교에서 재학한 자
- 제출 관련 서류: 해외소재 학교에서 발급받은 각종 증명서(재학·성적·졸업증명서) 등
- 제출 방법: 해외학교에서 발급받은 각종 증명서에 대하여 “아포스티유(Apostille) 확인서”를 당해학교 소재국에서 지정한 정부기관에서 발급

\* 최종 등록자는 2027.2.19.(금)까지 업로드한 서류를 원본으로 교체함과 동시에 아포스티유(Apostille) 확인서(또는 영사확인)를 함께 제출

- 문의처: 재외동포 365 민원콜센터 02-6747-0404

## [아포스티유 협약 가입국 현황]

지역	국가명
아시아, 대양주	뉴질랜드, 니우에, 마셜군도, 모리셔스, 몽골, 바누아투, 브루나이, 사모아, 싱가포르, 오스트레일리아(호주), 인도, 인도네시아, 일본, 중국(마카오, 홍콩 포함), 쿡아일랜드(쿠크군도), 타지키스탄, 통가, 파키스탄, 팔라우, 피지, 필리핀, 한국
유럽	그루지아/조지아, 그리스, 네덜란드, 노르웨이, 덴마크, 독일, 라트비아, 러시아, 루마니아, 룩셈부르크, 리투아니아, 리히텐슈타인, 북마케도니아, 모나코, 몬테네그로, 몰도바, 몰타, 벨기에, 벨라루스, 보스니아 헤르체고비나, 불가리아, 사이프러스/키프로스, 산마리노, 세르비아, 스웨덴, 스위스, 스페인, 슬로바키아, 슬로베니아, 아르메니아, 아이슬란드, 아일랜드, 아제르바이잔, 안도라, 알바니아, 에스토니아, 영국, 오스트리아, 우즈베키스탄, 우크라이나, 이탈리아, 체코, 카자흐스탄, 코소보, 크로아티아, 키르기스스탄, 튀르키예, 포르투갈, 폴란드, 프랑스, 핀란드, 헝가리
북미	미국(괌, 마우리제도, 사이판, 푸에르토리코 포함), 캐나다
중남미	가이아나, 과테말라, 그레나다, 니카라과, 도미니카공화국, 도미니카연방, 멕시코, 바베이도스, 바하마, 베네수엘라, 벨리즈, 볼리비아, 브라질, 세인트루시아, 세인트빈센트, 세인트키츠네비스, 수리남, 아르헨티나, 앤티가바부다, 에콰도르, 엘살바도르, 온두라스, 우루과이, 칠레, 코스타리카, 콜롬비아, 트리니다드토바고, 파나마, 페루, 파라과이, 자메이카
아프리카	나미비아, 남아프리카공화국, 라이베리아, 레소토, 말라위, 보츠와나, 상투메프린시페, 세네갈, 세이셸, 에스와티니, 카보베르데, 브룬디, 튀니지
중동	모로코, 바레인, 사우디아라비아, 오만, 이스라엘

\* 최신 아포스티유 협약 가입국 현황은 영사민원24(<https://consul.mofa.go.kr/>) 참조

바. 한국어, 영어를 제외한 외국어로 된 서류는 한국어 또는 영어 번역(공증)을 반드시 첨부해야 합니다.

사. 제출 서류 중 한 가지 서류라도 미제출 시 불합격 처리합니다.

## 1. 대상 전형 및 배점

대상 전형	학교생활기록부 교과 배점
학교장추천전형, 논술전형	1,000점(100%)

\* 논술전형은 등점자 발생 시에만 활용하며, 학교장추천전형의 반영 교과목 반영방법을 적용하여 교과점수를 산출함

## 2. 반영 교과목 및 반영방법

전형	계열	과목 구분	반영방법	반영 교과	반영 과목 수	반영 학기	학년별/교과별 반영 비율
학교장추천전형, 논술전형	전 모집단위	공통/일반 선택과목	등급 환산점수 또는 원점수 환산점수 중 상위값 적용	국어, 수학, 영어, 사회(역사/ 도덕 포함), 과학, 한국사	해당 교과 전 과목	3학년 1학기까지 (졸업자와 졸업예정자 모두 동일)	동일 비율
		진로 선택과목	성취도 환산점수				

\* 성취도 환산점수 : A=1등급 환산점수, B=2등급 환산점수, C=3등급 환산점수

\* 논술전형은 등점자 발생 시에만 활용

\* 학교생활기록부 반영 교과는 원칙적으로 해당 고등학교에서 분류한 교과 분류를 따르나 고교별 교과 분류가 상이한 경우 본교의 판단 기준에 의해 반영함

## 3. 학교생활기록부 교과성적 산출방법

### 가. 대상 전형

대상 전형	적용 대상
학교장추천전형, 논술전형	지원자 전원(논술전형 비교내신 적용 대상자 제외)

\* 논술전형은 등점자 발생 시에만 활용

### 나. 교과 점수 산출방법 (교과별/학년별 반영 비율 동일)

학교장추천전형, 논술전형

$$\text{교과 점수} = \frac{[(\text{학점(단위)수} \times (\text{등급환산점수 또는 원점수환산점수 중 상위값})) + (\text{학점(단위)수} \times \text{성취도환산점수})] \text{의 합}}{\text{총 학점(단위)수}}$$

\* 학교생활기록부 교과 점수의 계산은 소수점 이하 6자리 미만에서 절사합니다.

### 다. 점수산출지표 : 등급, 원점수, 성취도 (등급환산점수 또는 원점수환산점수 중 상위값 적용)

• 학교장추천전형, 논술전형

등급	환산점수	공통과목/일반선택과목		환산점수	진로선택과목	
		반영 교과 과목별 원점수			성취도	환산점수
		국어, 영어, 사회, 과학, 한국사	수학			
1	1,000	90점 이상	90점 이상	1,000	A	1,000
2	960	85점 이상 ~ 90점 미만	80점 이상 ~ 90점 미만	960	B	960
3	890	80점 이상 ~ 85점 미만	70점 이상 ~ 80점 미만	890	C	890
4	770	75점 이상 ~ 80점 미만	60점 이상 ~ 70점 미만	770		
5	600	70점 이상 ~ 75점 미만	50점 이상 ~ 60점 미만	600		
6	400	60점 이상 ~ 70점 미만	40점 이상 ~ 50점 미만	400		
7	230	50점 이상 ~ 60점 미만	30점 이상 ~ 40점 미만	230		
8	110	40점 이상 ~ 50점 미만	20점 이상 ~ 30점 미만	110		
9	0	40점 미만	20점 미만	0		

\* 사회 교과에 역사, 도덕 포함

#### 4. 논술전형 비교내신 적용방법

가. 비교내신 대상자 : 논술전형 지원자 중 아래 중 하나에 해당하는 자

- 1) 해외 고등학교 졸업(예정)자
- 2) 고등학교 졸업학력 검정고시 출신자
- 3) 국내 고등학교 2018년 2월 이전 졸업자(2018년 2월 졸업자 포함)
- 4) 학교생활기록부 교과 성적이 전부 없거나, 학교장추천전형의 반영 교과목을 적용하였을 때 일부 교과의 성적이 없는 자

나. 비교내신 적용방법

- 1) 논술전형 지원자 중 비교내신 대상자의 경우, 논술고사 성적으로 지원 모집단위별로 등급(총 9등급)을 계산하여 비교내신을 산출합니다.
- 2) 등급 계산은  $[\text{석차} + (\text{동석차 인원수} - 1) / 2] / \text{지원 모집단위 응시자수} (\text{결시자 제외}) \times 100 = \text{중간 석차 백분율}$ 을 계산하여 중간 석차 백분율에 따라 등급을 부여합니다. (중간 석차 백분율의 계산은 소수점 이하 6자리 미만에서 절사합니다.)
- 3) 논술고사에 의한 비교내신 등급표

등급	중간 석차 백분율	환산점수
1	상위 4% 이내	1,000
2	상위 4% 초과 - 11% 이내	960
3	상위 11% 초과 - 23% 이내	890
4	상위 23% 초과 - 40% 이내	770
5	상위 40% 초과 - 60% 이내	600

등급	중간 석차 백분율	환산점수
6	상위 60% 초과 - 77% 이내	400
7	상위 77% 초과 - 89% 이내	230
8	상위 89% 초과 - 96% 이내	110
9	상위 96% 초과	0

#### 5. 학교폭력 조치사항 반영방법

가. 대상 전형 및 배점

대상 전형	전형 총점
학생부종합전형(면접형), 논술전형	1,000점(100%)
학생부종합전형(SW인재), 학생부종합전형(서류형), 기회균형전형	500점(100%)

나. 학교폭력 조치사항 적용방법

「학교폭력예방 및 대책에 관한 법률」제17조제1항		
구분	내용	적용 방법
제1호	피해학생에 대한 서면사과	전형별 총점의 1% 감점
제2호	피해학생 신고·고발 학생에 대한 접촉, 협박 및 보복행위의 금지	
제3호	학교에서의 봉사	
제4호	사회봉사	전형별 총점의 10% 감점
제5호	학내외 전문가에 의한 특별교육 이수 또는 심리치료	
제6호	출석정지	전형별 총점의 20% 감점
제7호	학급교체	
제8호	전학	전형별 총점의 100% 감점 (과락, 사정제외)
제9호	퇴학처분	

\* 학생부종합전형(면접형)은 각 호수에 따라 1단계 서류평가 총점(500점)의 1%(최저) ~ 100%(최고)까지 1단계 서류평가에서 감점

다. 학교폭력 조치사항 확인방법

- 1) 모든 지원자는 원서접수 시 "학교폭력 기재 사실 여부"에 대한 본인 확인을 진행해야 하며, 해당 절차를 실행하지 않을 경우 수시모집 원서 접수가 불가합니다.
- 2) 학교폭력 사실 기재 여부 확인을 위해 검정고시 합격자, 해외 고등학교 졸업(예정)자, 국내 학력인정 외국교육기관 졸업(예정)자 중 **국내 고교 재학 사실이 있는 자**는 해당 재학 고교의 학교생활기록부를 발급받아 자격서류에 업로드해야 합니다. 관련 서류 미제출로 인한 불이익에 대한 책임은 지원자 본인에게 있습니다.
- 3) 수시모집 원서접수 시 학교폭력 기재 사실 여부에 대해 허위 작성하여 발생하는 불이익에 대한 책임은 지원자 본인에게 있습니다.

라. 감점 결과 전형별 총점이 0점 미만인 경우 최저점인 0점으로 처리합니다.

## 1. 고등교육법 기본사항 유의사항

- 가. 수시모집의 지원 횟수는 **최대 6회**로 제한됩니다. 재외국민과 외국인 특별전형(단, 북한이탈주민, 부모가 모두 외국인인 외국인-전 교육과정 이수자 제외)을 포함하여 수시모집에서 6개 전형을 초과하여 지원한 경우 초과 접수한 전형은 접수 취소됩니다. 수험생들은 이에 유의하여 지원해야 합니다. (산업대학, 전문대학, 특별법에 의해 설치된 대학에 지원한 경우는 횟수에 포함하지 않습니다.)
- 나. 수시모집 원서 접수 시, 전형별로 하나의 모집단위(학과, 학부, 대학, 계열)에만 지원 가능합니다.
- 다. 수시모집 합격자가 추가 합격자 발표 기간 중 다른 대학의 추가 합격 통보를 받은 경우 합격자는 등록을 원하지 않는 대학에 등록 포기 의사를 즉시 전달해야 합니다. 등록 취소 및 환불방법은 추후 입학처 홈페이지 공지사항에서 확인할 수 있습니다.
- 라. 수시모집 대학(산업대학, 교육대학, 전문대학 포함) 최종합격자(최초합격자, 추가 합격자 포함)는 정시모집, 추가모집 대학에 지원할 수 없습니다. 이를 위반하면 모든 대학(교)의 합격 및 입학이 취소됩니다.
- 마. 수시모집(산업대학, 교육대학, 전문대학 포함)에 합격한 자는 입학할 학기가 같은 타 대학(교)에 이중 등록(등록예치금 납부 포함)할 수 없습니다. 이를 위반하면 모든 대학(교)의 합격 및 입학이 취소됩니다.
- 바. 입학전형이 종료된 후, 복수지원 위반 사실이 전산자료 검색을 통해 확인될 경우 입학을 무효로 합니다.
- 사. 입학사정에 사용된 전형 자료의 주요 사항이 누락되거나 허위기재 또는 변조 등 부정한 방법으로 지원 혹은 이에 협조하여 공정한 학생 선발 업무를 방해한 경우, 입학 전형 중 대리시험 등의 각종 부정행위 등의 기타 부정행위를 통해 합격 또는 입학한 사실이 확인될 경우에는 입학한 후이라도 합격 및 입학을 취소하고 별도의 처벌을 받을 수 있습니다. 이 경우 해당자가 납부한 등록금은 반환하지 않습니다. (단, 등록금을 납부한 학기가 종료되지 않은 경우 '대학 등록금에 관한 규칙'[별표]의 반환기준에 준하여 반환합니다.) 또한 이와 같은 사유로 본 대학교 및 타 대학교에서 입학이 취소된 자는 취소된 날로부터 3년간 본 대학교에 입학할 수 없습니다.

## 2. 지원자 유의사항

- 가. 원서접수는 인터넷으로만 실시하며 방문 및 우편 접수는 실시하지 않습니다.
- 나. 결제 후 수험번호가 부여된 입학원서는 철회하거나 기재 내용을 변경할 수 없으며, 전형 관련 서류 및 전형료는 반환하지 않습니다.

### 전형료 환불규정 안내

결제 후 수험번호가 부여된 입학원서는 철회하거나 기재 내용을 변경할 수 없으며, 접수된 입학원서 및 전형료, 제출한 서류는 반환하지 않습니다. 단, 본인의 귀책이 아닌 불가항력적인 사유로 시험 응시가 불가능함을 사전 신고하여 그 사유가 타당하다고 인정된 경우 전형료의 일부 또는 전부를 반환할 수 있습니다. (천재지변, 전형일자의 사후 변경 등)

신청 시기		환불 금액
원서접수 마감 시점 이전		전형료 전액 반환
원서접수 마감 후(마감일 포함) 3일 이내		전형료의 70% 반환
학생부종합전형(면접형), 논술전형	원서접수 마감 후 4일 이후부터 전형(논술고사, 면접고사) 1일 이전	전형료의 50% 반환
	전형일 이후	반환하지 않음

\* 전형료를 전액 감면하는 기회균형전형(기초생활수급자 및 차상위계층, 국가보훈대상자)과 별도 시험 진행이 없는 학교장추천전형, 학생부종합전형(SW 인재), 학생부종합전형(서류형), 기회균형전형(전형료 선감면 비대상자)의 경우 전형료를 반환하지 않습니다. 단, 「고등교육법」 제34조의4 제5항 및 「같은법시행령」 제42조의3에 따라 입학전형 관련 수입·지출에 잔액이 발생할 경우, 해당 학년도의 신입학 전형이 모두 끝난 이후 응시한 사람이 납부한 입학 전형료에 비례하여 원서접수 시 선택한 방법으로 반환할 수 있습니다.

- 다. 학생부종합전형(면접형) 지원자에 한하여 1단계 불합격 시 원서접수 시 기재한 계좌번호로 일정 금액(10,000원)을 환불합니다.
- 라. 모집 인원 미달 또는 미등록으로 인한 결원이 발생할 경우에는 해당 모집단위의 정시모집 인원에 포함하여 선발합니다. 또한 전형별 동점자 처리 기준을 적용하고도 성적 총점 동점자가 발생하는 경우 동점자 모두를 합격처리하며, 합격자 전원이 문서등록을 할 경우 정시모집 인원이 줄어 들 수 있습니다.
- 마. 지원자가 모집 인원에 미달하거나, 초과하더라도 본 대학교가 정한 수능능력 기준에 미달된다고 판단될 경우에는 선발하지 않을 수 있습니다.
- 바. 입학원서에 기재한 "전형 기간 중 연락처"는 언제라도 신속히 연락 가능한 휴대전화 번호, 전화번호를 기재하며, 미기재 또는 기재 착오로 인한 불이익에 대한 책임은 지원자 본인에게 있습니다. 대학의 전화 총원 노력에도 불구하고 연락이 되지 않는 수험생은 추가 합격 등록 의사가 없는 것으로 간주하여, "합격 후 등록 포기" 처리합니다. (정시모집, 추가모집 대학에 지원 불가) 그러므로 반드시 연락 가능한 휴대전화 번호를 2개 이상 입력하기 바랍니다. 연락처가 변경된 경우에는 반드시 입학처로 통보해야 합니다.[☎ 02-2173-2500]

사. 입학전형 성적 및 평가 내용은 일절 공개하지 않습니다.

아. 이의신청 처리 기준 및 절차는 본 대학교 입학전형 이의신청 처리 지침에 따릅니다.

자. 대면 고사(면접, 논술)의 경우 장애유형별 편의 지원 요청을 할 수 있으며, 본 대학교 입학처 홈페이지에서 신청 양식을 다운 받아 작성 후 제출해야 합니다.

차. 본 모집요강에 명시되지 않은 사항은 본 대학교 신입생 선발 사정원칙에 따릅니다.

### 3. 인터넷 입학원서 접수절차 및 유의사항

#### 가. 입학원서 접수절차

입학처 홈페이지에 접속 → 한국외국어대학교 인터넷 원서접수 클릭 → 대입표준공통원서 접수사이트로 이동 → 로그인(비회원일 경우 회원가입 후 로그인) → 입학원서 입력 → 입력사항 확인 → 전형료 결제 → 입학원서(해당자) 출력 → 제출 서류 업로드(해당자에 한함)

#### 나. 인터넷 접수 유의사항

- 1) 모든 입력사항은 정확히 입력해야 하며, 입력의 착오, 누락, 오키 등으로 인하여 발생하는 불이익에 대한 책임은 지원자 본인에게 있으니 각별히 유념하여 작성하기 바랍니다.
- 2) 성명, 주민등록번호는 주민등록등본 및 학교생활기록부와 일치해야 합니다.
- 3) 인터넷 원서접수 시에는 지원자 본인의 사진 파일(jpg, bmp등)이 필요하니 사전에 준비하기 바랍니다.
- 4) 연락처, 이메일 주소, 전형료 환불계좌 등을 잘못 기재하거나 기재하지 않을 경우 발생하는 불이익에 대한 책임은 지원자 본인에게 있습니다. 전형료 환불계좌는 본인 또는 보호자의 계좌를 입력해야 하며, 입출금이 자유로운 통장만 가능합니다.
- 5) 원서접수는 반드시 전형료 결제가 이루어진 후에 완료됩니다.
- 6) 접수가 완료된 입학원서는 수정 및 취소할 수 없으며, 전형료는 환불하지 않습니다.

#### 다. 대학입학전형자료(학교생활기록부, 고등학교 졸업학력 검정고시) 및 대학수학능력시험 성적 전산자료 온라인 제공 동의 안내

- 1) 제공개요 : 대학입학전형자료(학교생활기록부, 고등학교 졸업학력 검정고시) 온라인 제공에 동의한 자에 한하여 대학입학전형 자료를 지원 대학에 온라인으로 송부
- 2) 제공대상
  - 학교생활기록부 전산자료 : 2023학년도 졸업자(2024년 2월 졸업) ~ 2026학년도 (조기)졸업예정자(2027년 2월 졸업)
  - \* 2004학년도 졸업자(2005년 2월 졸업)~2022학년도 졸업자(2023년 2월 졸업)는 희망하는 경우 **‘대입전형자료(학교생활기록부) 온라인 생성신청 시스템\*’**을 통해 해당 자료를 직접 검증·생성 신청해야 함
  - \* 대입전형자료 온라인 생성신청 시스템 URL: [apply.neis.go.kr](http://apply.neis.go.kr)
  - 고등학교 졸업학력 검정고시 전산자료 : 2018년 1회차 ~ 2026년 1회차 시험까지 온라인 제공
  - 대학수학능력시험 성적 : 2027학년도 대학수학능력시험 응시자
  - \* 대학수학능력시험 최저학력기준 적용과 우수신입학 장학사정을 위해 수시모집 전체전형 지원자가 해당됩니다.
- 3) 제공항목
  - 학교생활기록부 : 학교생활기록 양식의 항목 제공(학생의 성별, 주소, 가족사항, 특기사항 제외)
  - 고등학교 졸업학력 검정고시 : 응시년도 및 회차, 응시지역 등
  - 대학수학능력시험 : 인적사항, 응시사항, 성적사항
- 4) 온라인 제공 동의방법
  - 학교생활기록부, 고등학교 졸업학력 검정고시 : 인터넷 원서접수 시 인터넷 창의 매뉴얼에 따라 동의여부 표시
  - 대학수학능력시험 : 인터넷 원서접수를 대학수학능력시험 성적자료 온라인 제공 동의로 간주합니다.
  - 고등학교 졸업학력 검정고시 : 고등학교 졸업학력 검정고시 대입전형자료를 나이스 대국민 서비스 홈페이지에서 온라인으로 신청한 후 원서접수 시 고등학교 졸업학력 검정고시 온라인 제공 동의 확인번호 입력
- 5) 기타 사항 : 학교생활기록부, 고등학교 졸업학력 검정고시 온라인 제공에 동의하지 않은 자 또는 온라인 제공 비대상 지원자는 반드시 학교생활기록부 사본, 검정고시 합격 증명서를 제출해야 하며, 제출한 자료에 대하여 추후 위·변조 사실이 발견될 경우 입학한 후라도 합격 및 입학을 취소합니다.

- 가. 수시모집 합격자가 추가 합격자 발표기간 중 다른 대학의 추가 합격 통보를 받은 경우 합격자는 등록을 원하지 않는 대학에 등록 포기 의사를 즉시 전달해야 하며, 합격포기 및 등록 포기 요청 방법은 추후 입학처 홈페이지에 공지될 예정입니다.
- 나. 본 대학교에 합격하여 등록하였으나 다른 수시모집 대학에 복수 지원하여 합격한 자 및 추가 합격한 자가 본 대학교의 등록을 취소하고자 하는 경우에는 2026.12.29.(화) 13:00까지 입학처로 연락하여 등록 포기 의사를 밝혀야 합니다.
- [☎ 02-2173-2500]
- 다. 2026.12.30.(수)은 미등록 총원대상자로 이미 발표한 추가 합격자의 등록과 타 대학에서의 추가등록을 위한 등록 포기 업무만을 시행합니다.
- 라. 등록금 환불은 대학 등록금에 관한 규칙(교육부령)에 의거하여 환불합니다.
- 마. 토요일 및 공휴일에는 환불 업무를 실시하지 않습니다.
- 바. 본인 및 보호자의 휴대전화 번호가 등록 포기 및 환불의 인증수단으로 사용될 예정이므로 원서접수 시 반드시 정확한 연락처를 입력하기 바랍니다.
- 사. 총원 마감일 이후에 등록을 포기하는 경우, 예비 합격자에게 추가 합격의 기회가 차단되어 결과적으로 다른 수험생의 입학 기회를 박탈하게 되므로 추가 합격 시 안내되는 등록 마감일까지 정해진 등록 포기 절차를 완료하기 바랍니다.

전형명		전형료	비고
학교장추천전형		40,000원	
학생부종합전형(면접형)		70,000원	1단계 불합격자에 한하여 10,000원 환불
학생부종합전형(서류형), 학생부종합전형(SW인재)		60,000원	
기회균형전형	기초생활수급자 및 차상위계층, 국가보훈대상자	60,000원	전액감면(실 납부액 0원)
	농어촌학생, 서해 5도학생	60,000원	
논술전형		60,000원	

가. 「고등교육법」제34조의4 제5항 및 「같은법시행령」제42조의3에 따라 입학전형 관련 수입·지출의 잔액이 발생될 경우, 해당 학년도의 신입학 전형이 모두 끝난 이후 응시한 사람이 납부한 입학 전형료에 비례하여 반환할 수 있습니다.

나. 2027학년도 수시모집 지원자 중 「국민기초생활보장법」 제2조 제1호 및 제2호에 따른 수급(권)자, 「국가보훈기본법」 제3조 제2호에 따른 국가보훈대상자로서 국가보훈관계 법령에 따른 교육지원 대상자의 경우 다음의 방법으로 서류를 제출해야 전형료 감면 혜택을 받을 수 있습니다.

- 1) 제출대상: 2027학년도 수시모집 지원자 중 「국민기초생활보장법」제2조 제1호 및 제2호에 따른 수급(권)자 또는 「국가보훈기본법」제3조 제2호에 따른 국가보훈대상자
- 2) 제출 기간: 2026.9.8.(화) 10:00 ~ 9.14.(월) 17:00
- 3) 제출 방법: 제출 서류는 스캔하여 하나의 PDF 파일로 통합한 뒤, 2026.9.14.(월) 17:00까지 원서접수 사이트에 업로드해야 합니다. (방문 및 우편 제출은 일절 불가합니다.)
- 4) 제출 서류: 제출 서류는 2026.9.1.(화) 이후에 발급 받은 서류만 인정합니다.

구분	제출 서류
기초생활수급자	<ul style="list-style-type: none"> <li>•전형료감면신청서(입학처 홈페이지 자료실 다운로드)</li> <li>•국민기초생활보장수급자 증명서(시·군·구청 및 읍·면·동주민센터 발급)</li> <li>•가족관계증명서(단, 지원자 본인 명의의 수급자증명서 제출 시 가족관계증명서는 제출할 필요 없음)</li> </ul>
국가보훈대상자	<ul style="list-style-type: none"> <li>•전형료감면신청서(입학처 홈페이지 자료실 다운로드)</li> <li>•대학입학특별전형대상자 증명서(지방보훈청 및 보훈지청 발급)</li> </ul>

- 5) 감면처리방법: 전형별 전형료를 정상 결제하신 후 해당 서류를 기간 내에 업로드한 경우에 한하여 전형료 전액을 원서접수 시 입력했던 계좌로 일괄 지급(2026년 11월 말 예정) 합니다.

2027학년도 학생부종합전형(면접형), 학생부종합전형(SW인재), 학생부종합전형(서류형), 기회균형전형

## 학교생활기록부 대체 활동보고서 양식

### [지원자 인적사항]

성명		생년월일	
수험번호		지원 모집단위	
학교생활기록부 제출 불가 사유	<input type="checkbox"/> 고등학교 졸업학력 검정고시 합격자 <input type="checkbox"/> 해외 고등학교 졸업(예정)자 <input type="checkbox"/> 국내 학력인정 외국교육기관 졸업(예정)자		

### [학교생활기록부 대체 활동보고서 작성에 관한 유의사항]

- 학교생활기록부 대체 활동보고서는 고등학교 졸업학력 검정고시 합격자, 해외 고등학교 졸업(예정)자(교육부 인가 재외 한국학교 제외), 국내 학력인정 외국교육기관 졸업(예정)자만 작성 및 제출이 가능합니다.
- 활동보고서 작성은 입학처 홈페이지 자료실에서 다운받아 작성하며, 작성 후 스캔하여 서류제출 기한 내 원서접수 사이트에 블라인드 된 서류 1부, 블라인드 되지 않은 서류 1부를 각각의 PDF파일로 업로드해야 합니다. 기한 내 제출하지 않으면 서류평가 성적을 '0점' 처리합니다.
  - 제출 기간 : 2026.9.8.(화) 10:00 ~ 9.14.(월) 17:00
- 고등학교 졸업학력 검정고시 합격일(고등학교 졸업학력 인정일)을 기준으로 3년 전 시점부터 검정고시 합격일까지의 활동 내역만을 기재하며, 그 외 기간의 활동은 평가에서 제외됩니다.
- 해외 고등학교 졸업(예정)자가 고등학교 성적 평가를 원할 경우 활동증빙서류로 제출해야 합니다. 단, 임의의 편집, 삭제, 축소, 복사는 불가능하며, 출력된 성적증명서의 필요한 일부 페이지만 선택하여 제출할 수 있습니다.
- 지원자 본인이 작성해야 하고, 사실에 입각하여 정직하게 작성해야 합니다.
- 활동보고서에 실적은 10개까지 작성할 수 있으며, 분량은 A4 2매까지, 글자크기는 10포인트로 작성해야 합니다. 해당 사항을 준수하지 않을 경우 감점 대상이 됩니다.
- 활동증빙서류는 A4 총 15매(단면) 이내로 제출하며, 활동증빙서류가 15매를 초과할 경우 감점 대상이 됩니다. A4보다 큰 서류의 경우 A4 규격에 맞추어 축소 복사하여 제출합니다.
- 비문서 형태(CD, DVD, 책, 메달, 트로피 등)로는 제출 불가합니다.
- 활동보고서에 기술된 사항에 대한 사실 확인을 요청할 경우 지원자는 적극 협조해야 합니다.
- 2027학년도 학생부종합전형(면접형), 학생부종합전형(SW인재), 학생부종합전형(서류형), 기회균형전형에서는 학교교육을 통해서 이루어진 교육활동을 반영하므로, 아래에 해당하는 사실을 활동보고서에 기재했을 경우 서류평가에서 '0점'(또는 불합격) 처리됩니다.

#### 1) 공인어학성적

영어(TOEIC, TOEFL, TEPS), 중국어(HSK), 일본어(JPT, JLPT), 프랑스어(DELF, DALF), 독일어(ZD, TESTDAF, DSH, DSD), 러시아어(TORFL), 스페인어(DELE), 상공회의소한자시험, 한자능력검정, 실용한자, 한자급수자격검정, YBM 상무한검, 한자급수인증시험, 한자자격검정 등

#### 2) 수학·과학·외국어 교과에 대한 교외 수상실적(예시)

수학	한국수학올림피아드(KMO), 한국수학인증시험(KMC), 온라인 창의수학 경시대회, 도시대항 국제 수학토너먼트, 국제수학올림피아드(IMO) 등
과학	한국물리올림피아드(KPHO), 한국화학올림피아드(KCHO), 한국생물올림피아드(KBO), 한국천문올림피아드(KAO), 한국지구과학올림피아드(KESO), 한국뇌과학올림피아드, 전국정보과학올림피아드, 국제물리올림피아드, 국제지구과학올림피아드, 국제생물올림피아드, 국제천문올림피아드, 한국중등과학올림피아드 등
외국어	전국 초중고 외국어(영어, 중국어, 일본어, 프랑스어, 독일어, 러시아어, 스페인어) 경시대회, IET 국제영어대회, IEWC 국제영어글쓰기대회, 글로벌 리더십 영어 경연대회, SIFEC 전국영어말하기대회, 국제영어논술대회 등

- \* 위에서 열거된 항목 외에도, 대회 명칭에 수학·과학(물리, 화학, 생물, 지구과학, 천문)·외국어(영어 등) 교과명이 명시된 학교 외 각종 대회(경시대회, 올림피아드 등) 수상실적을 작성했을 경우 '0점(불합격)' 처리
- \* '교외 수상실적'이란 학교 외 기관이 개최한 대회 수상실적을 의미하며, 학교장의 참가 허락을 받은 교외 수상실적이라도 작성 시 '0점(불합격)' 처리

#### 3) 학교생활기록부 기재금지 항목

- 가. 각종 공인어학시험 참여사실과 그 성적 및 수상실적
- 나. 교과·비교과 관련 교외대회 참여사실과 그 성적 및 수상실적  
(학교장의 참가 허락을 받아 참여한 각종 교외대회에서의 수상실적도 기재 불가)
- 다. 교외 기관·단체(장)등에게 수상한 교외상(표창장, 감사장, 공로상 등)도 기재 불가
- 라. 교내·외 인증시험 참여 사실이나 그 성적
- 마. 모의고사·전국연합학력평가 성적(원점수, 석차, 석차등급, 백분위 등 성적관련 내용 일체) 및 관련 교내 수상실적
- 바. 논문을 학회지 등에 투고 또는 등재하거나 학회 등에서 발표한 사실
- 사. 도서출간 사실
- 아. 지식재산권(특허, 실용신안, 상표 디자인) 출원 또는 등록사실
- 자. 어학연수, 봉사활동 등 해외 활동실적 및 관련 내용
- 차. 부모(친인척 포함)의 사회·경제적 지위(직종명, 직업명, 직장명, 직위명 등) 암시 내용
- 카. 장학생·장학금 관련 내용
- 타. 구체적인 특정 대학명, 기관명(기구, 단체, 조직 등 포함), 상호명, 감사명 등
- 파. 교내대회 참여사실과 그 성적 및 수상실적
- 하. 자격증 명칭 및 취득사실

- \* 위 내용은 「2024학년도 학교생활기록부 기재요령(고등학교)」을 발췌한 내용으로 이하 자세한 사항은 교육부 「2024학년도 학교생활기록부 기재요령(고등학교)」 중 학교생활기록부 작성 시 유의사항 참조 바랍니다.

4) 학교생활기록부 주요항목 내 변경 사항

- 가. 영재·발명교육 실적 대입 미반영
- 나. 자율동아리 대입 미반영
- 다. 청소년단체활동 미기재
- 라. 개인봉사활동 실적 대입 미반영
- 마. 독서활동 대입 미반영

11. 모든 활동증빙서류에는 좌측 하단에 '쪽번호/전체쪽수'를 기재해야 합니다.

- \* 본인은 '활동보고서 작성에 관한 유의사항'을 숙지했으며, 유의사항 위반에 따른 조치에 대해서는 이의를 제기하지 않겠습니다. (동의 : )
- \* 본인은 제출한 활동증빙서류의 진위 확인을 위해 필요한 본인의 개인정보를 해당 기관에 제공·활용하는데 동의합니다. (동의 : )
- \* 제출된 활동보고서 및 활동증빙서류 내용 중 표절, 대리 작성, 허위사실 기재 등 기타 부정한 사실이 발견될 경우 불합격 처리되며, 합격 통보 이후라도 합격 및 입학이 취소될 수 있습니다. (동의 : )

[활동보고서]

연번	활동명	활동기간(년.월.일.~년.월.일.)	주요 내용	활동(발행)기관
1	(20자 이내로 기술)		(100자 이내로 기술)	
2	(20자 이내로 기술)		(100자 이내로 기술)	
3	(20자 이내로 기술)		(100자 이내로 기술)	
4	(20자 이내로 기술)		(100자 이내로 기술)	
5	(20자 이내로 기술)		(100자 이내로 기술)	
6	(20자 이내로 기술)		(100자 이내로 기술)	
7	(20자 이내로 기술)		(100자 이내로 기술)	
8	(20자 이내로 기술)		(100자 이내로 기술)	
9	(20자 이내로 기술)		(100자 이내로 기술)	
10	(20자 이내로 기술)		(100자 이내로 기술)	

상기 본인은 위의 기재사항이 사실만을 작성했음을 확인하는 바이며, 2027학년도 학생부종합전형(면접형), 학생부종합전형(SW인재), 학생부종합전형(서류형), 기회균형전형의 학교생활기록부 대체 활동보고서를 제출합니다.

2026. . .

지원자 \_\_\_\_\_ (인)

한국외국어대학교 총장 귀하

2027학년도 수시모집 기회균형전형 농어촌학생  
농어촌학생 지원자격 확인서

□ 지원자 인적사항

성명		생년월일	
수험번호		지원 모집단위	

□ 지원자격 확인(해당 자격에 표시)

지원 자격	[유형1] <input type="checkbox"/>	[유형1] 중·고등학교 6년 연속 이수자 지방자치법 제3조에 의한 읍·면 또는 도서·벽지 교육진흥법 시행규칙 제2조에 따른 도서·벽지에 소재하는 학교에서 중학교 입학 시부터 고등학교 졸업 시까지 전 교육과정을 이수하는 기간 동안 본인, 부·모가 모두 읍·면 또는 도서·벽지에서 거주하고 출신 고등학교장의 확인을 받은 졸업(예정) 자
	[유형2] <input type="checkbox"/>	[유형2] 초·중·고등학교 12년 연속 이수자 지방자치법 제3조에 의한 읍·면 또는 도서·벽지 교육진흥법 시행규칙 제2조에 따른 도서·벽지에 소재하는 학교에서 초등학교 입학 시부터 고등학교 졸업 시까지 초·중·고등학교 12년 전 교육과정을 이수한 자 중 자격 해당 기간 동안 본인이 읍·면 또는 도서·벽지 지역에 거주하고 출신 고등학교장의 확인을 받은 졸업(예정) 자

□ 초·중·고등학교 재학사항(최근 학교 순으로 작성하며, [유형1]의 경우 중·고등학교 재학사항만 기록)

학교명	재학 기간	학교 주소(정확한 주소 기재)
	년 월 일 ~ 년 월 일	도(시) 군(구) 읍·면(동)
	년 월 일 ~ 년 월 일	도(시) 군(구) 읍·면(동)
	년 월 일 ~ 년 월 일	도(시) 군(구) 읍·면(동)
	년 월 일 ~ 년 월 일	도(시) 군(구) 읍·면(동)
	년 월 일 ~ 년 월 일	도(시) 군(구) 읍·면(동)
	년 월 일 ~ 년 월 일	도(시) 군(구) 읍·면(동)

위 학생은 한국외국어대학교 2027학년도 수시모집 기회균형전형 농어촌학생 지원 대상자로서, 지원자격 관련 상기 내용에 이상이 없음을 확인합니다.

만일, 상기 재학 및 농어촌(읍·면)지역 또는 도서·벽지 지역 거주 내용(사항)이 사실이 아닌 것으로 밝혀질 경우 발생하는 불이익에 대해서는 지원자와 본 고교에 책임이 있음을 확인합니다.

2026. . .

지원자 \_\_\_\_\_ (인)

○○ 고등학교장

직 인

한국외국어대학교 총장 귀하

\* 필요한 경우 칸을 나누거나 추가하여 기재할 수 있음(행정구역 변경으로 인한 주소명 변경의 경우, 변경 이후의 주소만 기재할 것)

2027학년도 수시모집 기회균형전형 서해 5도학생  
서해 5도 학생 지원자격 확인서

□ 지원자 인적사항

성명		생년월일	
수험번호		지원 모집단위	

□ 지원자격 확인(해당 자격에 ☑표시)

지원 자격	[유형1] □	[유형1] '서해 5도 지원 특별법 시행령 제11조 제1호' 해당자 서해 5도에서 친권자 또는 후견인과 함께 거주하면서 서해 5도에 설립된 중학교 및 고등학교의 모든 교육과정을 이수한 학생
	[유형2] □	[유형2] '서해 5도 지원 특별법 시행령 제11조 제2호' 해당자 서해 5도에 거주하면서 서해 5도에 설립된 초·중·고등학교의 모든 교육과정을 이수한 학생

□ 초·중·고등학교 재학사항(최근 학교 순으로 작성하며, [유형1]의 경우 중·고등학교 재학사항만 기록)

학교명	재학 기간	학교 주소(정확한 주소 기재)
	년 월 일 ~ 년 월 일	도(시) 군(구) 읍·면(동)
	년 월 일 ~ 년 월 일	도(시) 군(구) 읍·면(동)
	년 월 일 ~ 년 월 일	도(시) 군(구) 읍·면(동)
	년 월 일 ~ 년 월 일	도(시) 군(구) 읍·면(동)
	년 월 일 ~ 년 월 일	도(시) 군(구) 읍·면(동)
	년 월 일 ~ 년 월 일	도(시) 군(구) 읍·면(동)

위 학생은 한국외국어대학교 2027학년도 수시모집 기회균형전형 서해 5도학생 지원 대상자로서, 지원자격 관련 상기 내용에 이상이 없음을 확인합니다.

만일 상기 재학 및 서해 5도 지역 거주 내용(사항)이 사실이 아닌 것으로 밝혀질 경우 발생하는 불이익에 대해서는 지원자와 본 고교에 책임이 있음을 확인합니다.

2026. . .

지원자 \_\_\_\_\_ (인)

○○ 고등학교장 

직 인
-----

한국외국어대학교 총장 귀하

\* 필요한 경우 칸을 나누거나 추가하여 기재할 수 있음(행정구역 변경으로 인한 주소명 변경의 경우, 변경 이후의 주소만 기재할 것)



# 캠퍼스 맵 Campus Map

## 서울캠퍼스

- 0 본관
- 1 인문과학관
- 2 교수학습개발원
- 3 사회과학관
- 4 학생회관 및 국제학사(기숙사)
- 5 법학관
- 6 대학원
- 7 외국어연수평가원
- 8 국제관
- 9 도서관
- 10 교수연구동
- 11 교수회관
- 12 대운동장
- 13 잔디광장
- A 역사관
- B Obama Hall(Minerva Complex)
- C 사이버관



## 글로벌캠퍼스

- 0 백년관(본관)
- 1 어문학관
- 2 교양관
- 3 자연과학관
- 4 인문경상관
- 5 공학관
- 6 학생회관
- 7 도서관
- 8 왕산문화예술관
- 9 후생관
- 10 창업보육센터
- 11 국제사회교육원
- 12 HUFS Dorm 제1기숙사
- 13 HUFS Dorm 제2기숙사